

# 2009 L'Observatoire Cetelem



## Les marchés européens

La consommation  
des ménages sur les  
grands marchés européens



**Cetelem**

— Groupe BNP PARIBAS 

# Les marchés européens



## Sommaire

### La consommation des ménages sur les grands marchés européens

Le marché du meuble.....	p. 2
Le marché de l'électroménager.....	p. 4
Le marché du brun (TV/hi-fi/vidéo.....)	p. 6
Le marché de la micro-informatique.....	p. 8
Le marché du sport.....	p. 10
Le marché du bricolage.....	p. 12
Le marché de l'automobile.....	p. 14
Le marché de la moto et du scooter.....	p. 17
Le marché du crédit à la consommation.....	p. 18

La consommation des ménages en France sur les grands marchés.....	p. 21
---	-------

# Éditorial

Comme chaque année, *L'Observatoire Cetelem* fait le point sur l'évolution des grands marchés en Europe. Cette année, les principaux marchés de douze pays sont passés à la loupe.

Les fidèles lecteurs de *L'Observatoire Cetelem* constateront que la Pologne ne fait plus partie de ce tour d'Europe statistique des marchés. Nous avons décidé de ne pas communiquer les chiffres en notre possession, les périmètres ne permettant pas de faire des comparaisons satisfaisantes avec les autres pays.

Les chiffres des principaux marchés montrent qu'en 2008, la crise financière et économique a eu un impact sur la consommation des ménages. Pour autant, il n'y a pas eu d'effondrement généralisé de la consommation, certains marchés comme la micro-informatique ou le bricolage ayant même

poursuivi leur marche en avant. Les deux pays les plus touchés par la crise, le Royaume-Uni et l'Espagne, sont, sans surprise, ceux dans lesquels les reculs sont les plus spectaculaires. Le marché de l'automobile aura particulièrement souffert fin 2008, avec des ventes de véhicules particuliers neufs en chute de près de 30 % en Espagne et de près de 14 % en Italie. Dans ce contexte, le marché automobile français a affiché une solide résistance, puisque le recul annuel n'est que de 0,7 %.

Comme toujours, *L'Observatoire Cetelem* analyse dans le détail neuf marchés en France, avec l'évolution des familles de produits, mais également les budgets par ménages dans chaque département.

**Flavien Neuvy**

## Les douze pays étudiés

Allemagne, Belgique, Espagne, France, Hongrie, Italie, Portugal, République tchèque, Royaume-Uni, Russie, Serbie et Slovaquie.





# Le marché du meuble

## Le marché du meuble

(En milliards d'euros)



MEUBLE <sup>(1)</sup>	FR	IT	ES	PT	BE <sup>(3)</sup>	UK <sup>(2)</sup>	DE	CZ	SK	HU	RU	SE	Total 12 pays
2006	9,01	13,42	6,40	1,02	2,15	16,80	27,80	0,74	0,16	0,62	4,28	0,21	82,61
2007	9,67	13,61	6,43	1,03	2,25	17,10	27,00	1,00	0,26	0,70	5,74	0,25	85,04
2008 (estimation Cetelem)	9,20	13,58	5,14	0,78	2,25	16,80	27,00	0,85	0,30	0,69	6,29	0,28	83,16
Variation 2008/2007	- 4,90 %	=	- 20,00 %	- 24,30 %	=	- 1,70 %	=	- 15,00 %	+ 15,40 %	- 1,40 %	+ 9,60 %	+ 12,00 %	- 2,20 %

Sources : IPEA, DBK, Prometeia, Aidima, Meubihome, Czech Statistical Office, Statistic Bureau SR, Mintel, Központi Statisztikai Hivatal, TNS OBOP, Gus, OIGPM, BVDM, Rosstat, Cetelem.

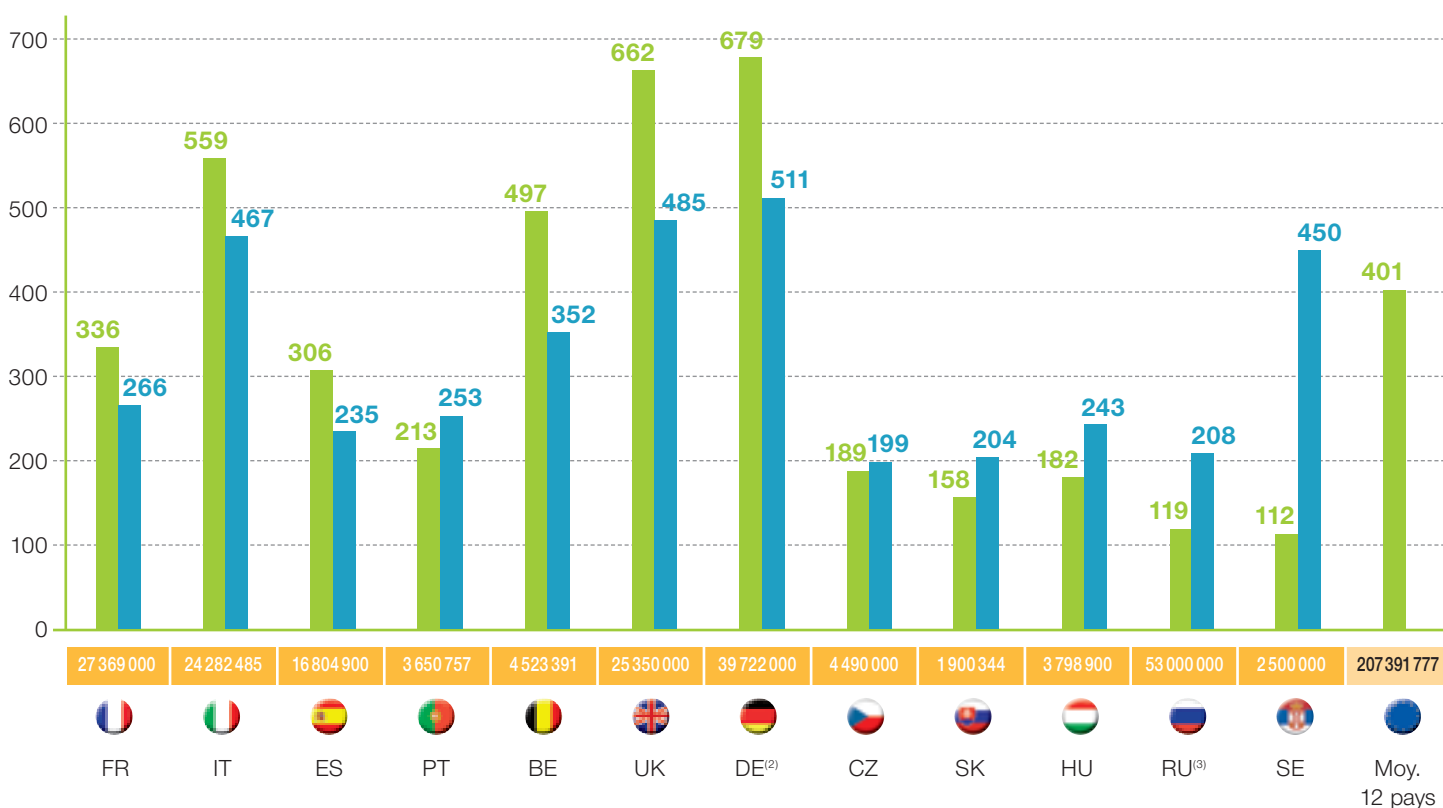
(1) Ces évaluations correspondent aux achats de meubles neufs réalisés par les ménages.

(2) Estimation L'Observatoire Cetelem sur base IPEA 2003 et tendances observées depuis.

(3) Estimation L'Observatoire Cetelem sur base chiffres 2006 et tendances observées depuis.

## Le budget moyen par ménage en 2008

(En euros)



■ Budget moyen par ménage en euros en 2008 ■ Budget moyen par ménage en euros, à revenus équivalents, en 2008<sup>(1)</sup>  
 ■ Nombre de ménages

Sources : IPEA, DBK, Prometeia, Aidima, Meubihome, Czech Statistical Office, Statistic Bureau SR, Mintel, Központi Statisztikai Hivatal, TNS OBOP, Gus, OIGPM, Rosstat, Cetelem.

(1) Calcul à partir du PIB en parité de pouvoir d'achat : source BIPE.

(2) Source : Statistisches Bundesamt Deutschland.

(3) Sur recensement 2002/base L'Observateur 2007 corrigée.

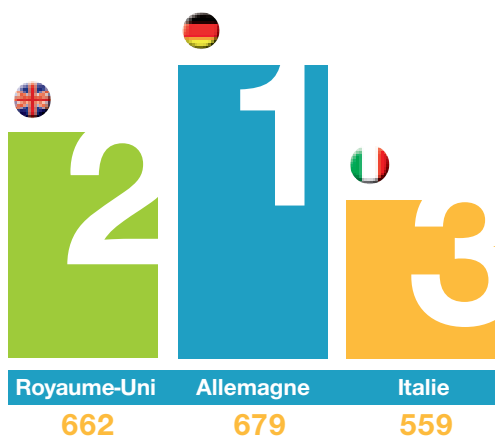






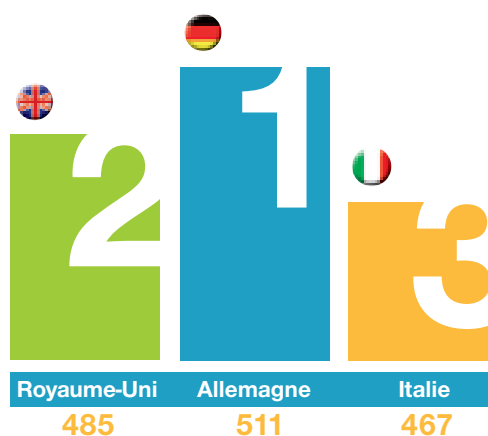
### Le Top 3 des budgets des ménages

(En euros par an)

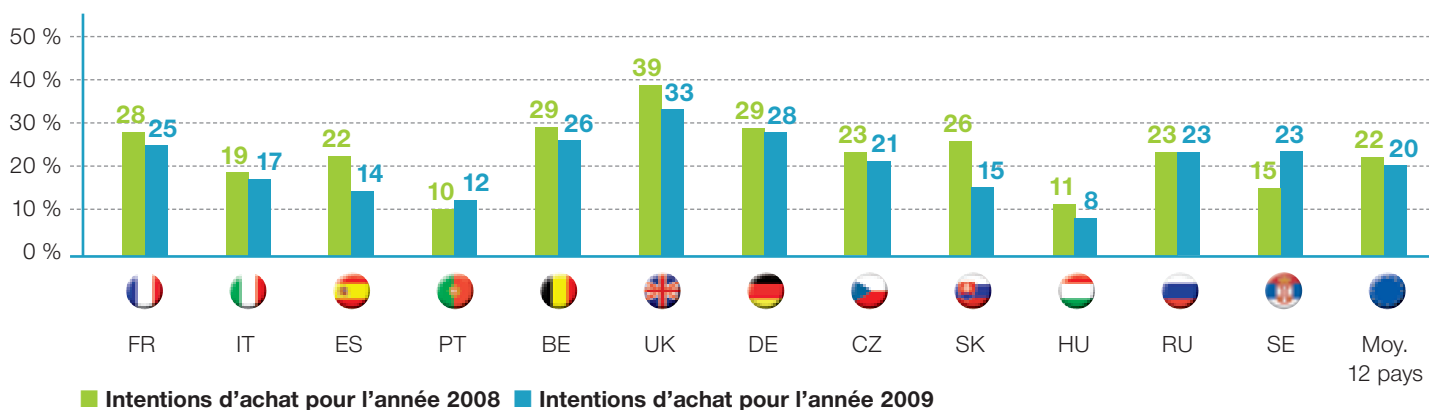


### Le Top 3 des budgets des ménages à revenus équivalents

(En euros par an)



### Les intentions d'achat



Source : études Cetelem réalisées fin 2007 et fin 2008.

### Synthèse

- Le marché européen du meuble devrait reculer en 2008 sous l'effet de la crise économique. Ce recul, même minime, marque une rupture avec la tendance enregistrée ces dernières années.
- L'Espagne et le Portugal sont les pays les plus touchés. Du côté des pays d'Europe centrale, la tendance reste bonne avec des croissances attendues en Slovaquie, en Serbie et aussi en Russie. Pour les pays comme la Belgique, l'Allemagne et l'Italie, 2008 se terminera à des niveaux équivalents à ceux constatés en 2007.
- Quant aux intentions d'achat pour 2009, elles enregistrent un léger recul, mais il est important de noter qu'elles ne s'effondrent pas, sauf pour l'Espagne, qui tombe à un plus bas niveau historique.



# Le marché de l'électroménager

## Le marché de l'électroménager

(En milliards d'euros)

ÉLECTROMÉNAGER <sup>(1)</sup>	FR	IT	ES	PT	BE	UK <sup>(2)</sup>	DE	CZ	SK	HU	RU	SE	Total 12 pays
2006	6,84	3,76	4,12	0,68	1,17	7,03	9,83	0,49	0,07	0,69	6,17	0,23	41,08
2007	7,05	4,05	4,38	0,73	1,27	6,88	9,76	0,55	0,14	0,67	6,42	0,27	42,17
2008 (estimation Cetelem)	7,20	4,05	3,53	0,72	1,30	6,60	10,00	0,69	0,18	0,69	7,25	0,30	42,51
Variation 2008/2007	+2,10 %	=	-19,40 %	-1,40 %	+2,30 %	-4,00 %	+2,40 %	+25,50 %	+28,60 %	+3,00 %	+13,00 %	+11,10 %	+0,80 %

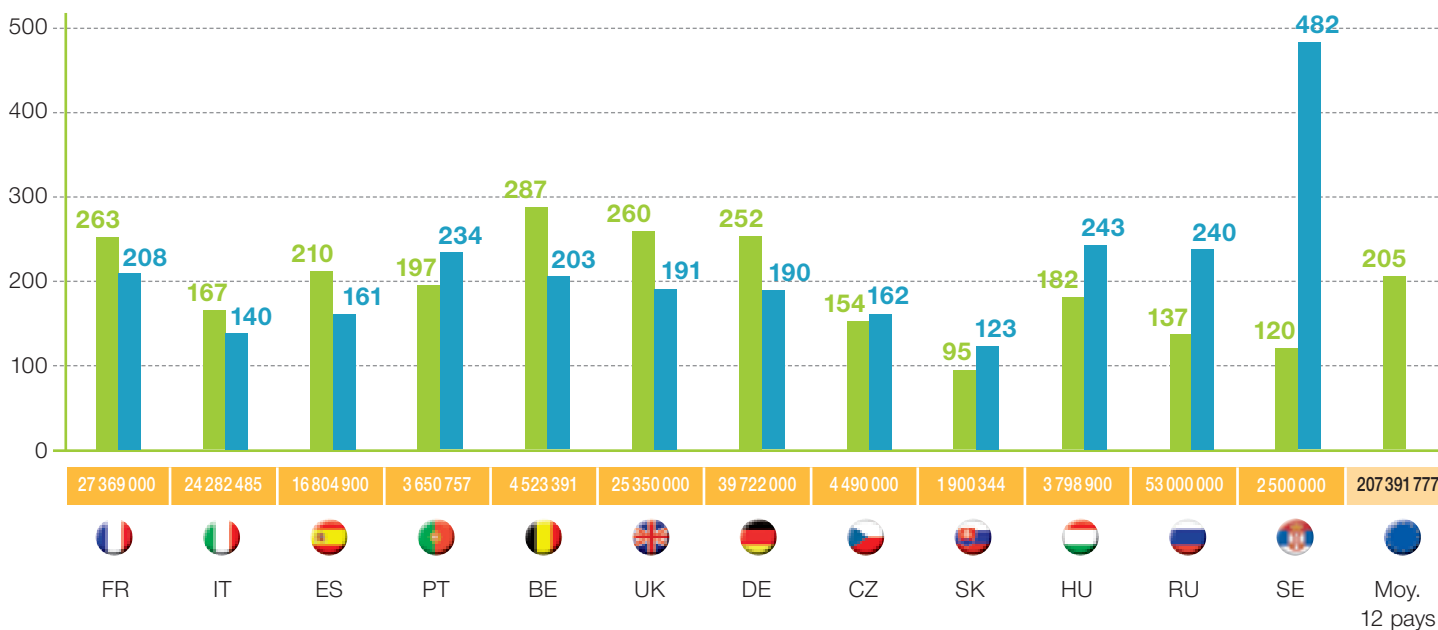
Sources : GFK, GIFAM, Mintel, Prometeia, Statistic Bureau SR, Czech Statistical Office, Központi Statisztikai Hivatal, TNS OBOP, Gus, Rosstat, Cetelem, ZVEI.

(1) Gros et petit électroménager.

(2) Chiffres retraités source GFK.

## Le budget moyen par ménage en 2008

(En euros)



■ Budget moyen par ménage en euros en 2008 ■ Budget moyen par ménage en euros, à revenus équivalents, en 2008<sup>(1)</sup>

■ Nombre de ménages

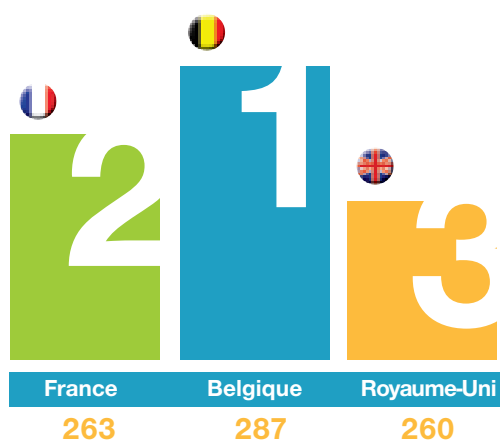
Sources : GFK, GIFAM, Mintel, Prometeia, Statistic Bureau SR, Czech Statistical Office, Központi Statisztikai Hivatal, TNS OBOP, Gus, Rosstat, Cetelem.

(1) Calcul à partir du PIB en parité de pouvoir d'achat : source BIPE.



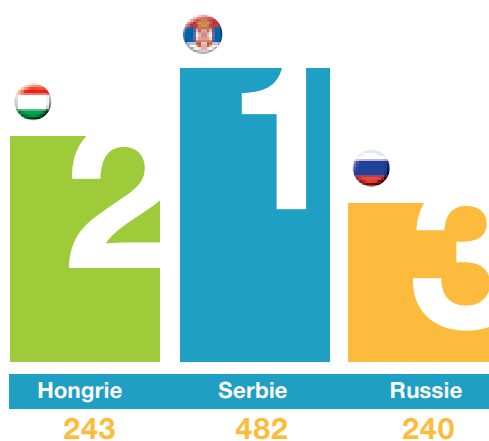
## Le Top 3 des budgets des ménages

(En euros par an)

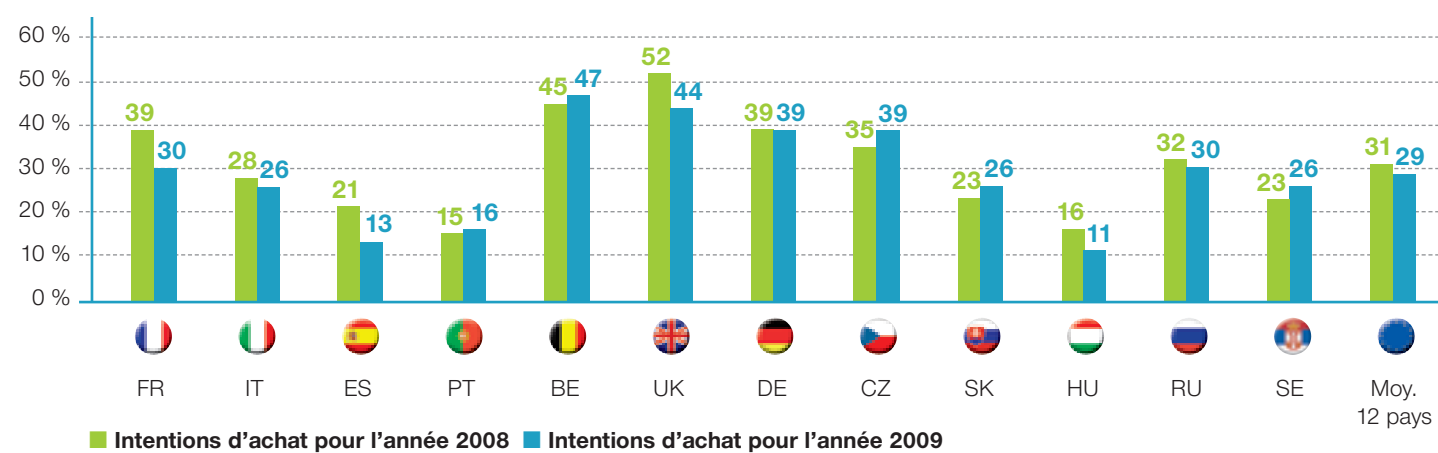


## Le Top 3 des budgets des ménages à revenus équivalents

(En euros par an)



## Les intentions d'achat



Source : études Cetelem réalisées fin 2008.

## Synthèse

- Le marché de l'électroménager résiste particulièrement bien à l'environnement économique défavorable. Il est intéressant de noter que le petit électroménager tire particulièrement bien son épingle du jeu avec de nombreuses innovations qui ont dynamisé le secteur.
- C'est au Royaume-Uni et surtout en Espagne que les reculs sont les plus marqués en 2008. En Europe centrale, il est à noter de fortes progressions, notamment en République tchèque et en Slovaquie. La Belgique reste le pays où les dépenses par ménage sont les plus élevées sur ce marché.
- Les intentions d'achat demeurent globalement à un bon niveau. C'est en France qu'elles chutent le plus (9 points) avec juste derrière, le Royaume-Uni en recul de 8 points. En revanche, les intentions d'achat sont en hausse en Belgique, en Serbie, en République tchèque, en Slovaquie et au Portugal. En Europe centrale, il est à noter de fortes progressions, notamment en République tchèque, en Slovaquie et au Portugal.





# Le marché du brun

(TV, hi-fi, vidéo... hors photo)

## Le marché du brun

(En milliards d'euros)

TV, HI-FI <sup>(1)</sup>	FR <sup>(2)</sup>	IT	ES	PT	BE	UK	DE	CZ	SK	HU	RU	SE	Total 12 pays
2006	7,61	4,39	2,70	1,14	1,20	9,13	9,00	0,28	0,10	0,35	4,63	0,10	40,63
2007	8,15	4,33	2,48	1,21	1,26	9,45	9,33	0,33	0,09	0,28	4,77	0,13	41,81
2008 (estimation Cetelem)	8,00	4,04	2,18	1,18	1,26	9,00	9,00	0,46	0,10	0,28	5,39	0,15	41,04
Variation 2008/2007	-1,80 %	-6,70 %	-12,00 %	-2,50 %	=	-4,70 %	-3,60 %	+39,40 %	+11,10 %	=	+13,00 %	+15,40 %	-1,84 %

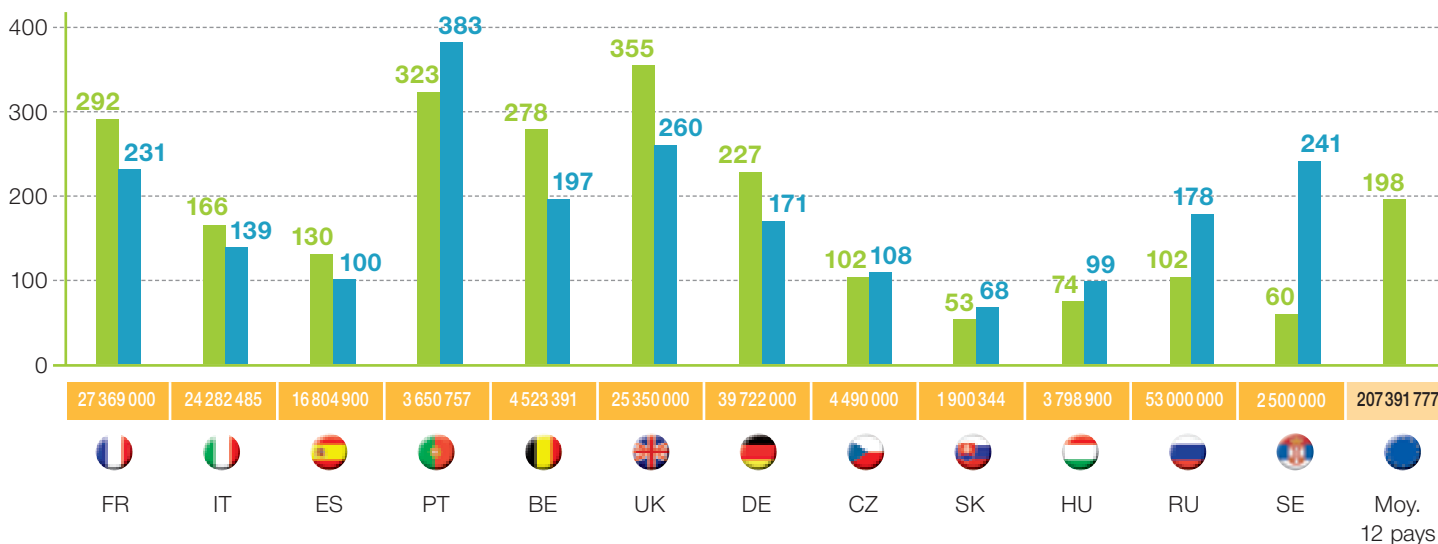
Sources : GFK, Mintel, Prometeia, Statistic Bureau SR, Czech Statistical Office, Központi Statisztikai Hivatal, TNS OBOP, Dom Inwestycyjny BRE Banku, Gus, Rosstat, Cetelem.

(1) TV/vidéo + audio/hi-fi y compris accessoires (supports audio/vidéo...).

(2) Chiffres retraités source GFK.

## Le budget moyen par ménage en 2008

(En euros)



■ Budget moyen par ménage en euros en 2008 ■ Budget moyen par ménage en euros, à revenus équivalents, en 2008<sup>(1)</sup>  
 ■ Nombre de ménages

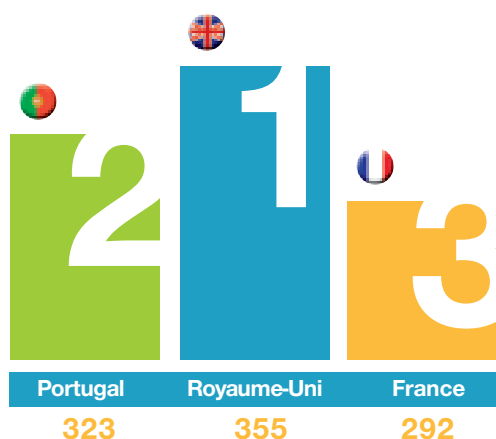
Sources : GFK, Mintel, Prometeia, Statistic Bureau SR, Czech Statistical Office, Központi Statisztikai Hivatal, TNS OBOP, Dom Inwestycyjny BRE Banku, Gus, Cetelem.

(1) Calcul à partir du PIB en parité de pouvoir d'achat : source BIPE.



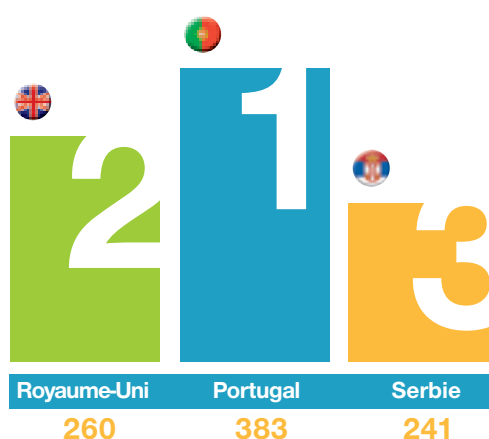
## Le Top 3 des budgets des ménages

(En euros par an)

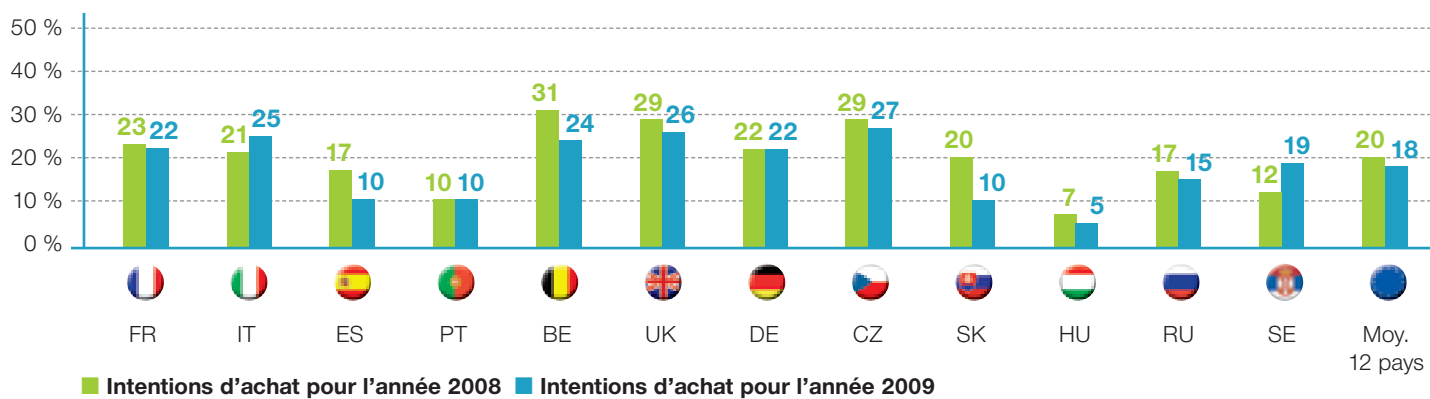


## Le Top 3 des budgets des ménages à revenus équivalents

(En euros par an)



## Les intentions d'achat



■ Intentions d'achat pour l'année 2008 ■ Intentions d'achat pour l'année 2009

Source : études Cetelem réalisées fin 2007 et fin 2008.

## Synthèse

- Le marché de la TV, hi-fi, vidéo s'est retourné en 2008 après plusieurs années de croissance. Les ventes d'écrans plats ont continué leur croissance.
- Du côté des budgets, les nouveaux chiffres fournis par GFK sur des périmètres harmonisés, placent le Royaume-Uni sur la première marche du podium devant le Portugal et la France.
- En moyenne, les intentions d'achat stagnent en Europe. Elles chutent en Espagne, au Royaume-Uni et en Belgique, alors qu'elles augmentent en Italie et en Serbie.



# Le marché de la micro-informatique

## Le marché de la micro-informatique

(En milliards d'euros)

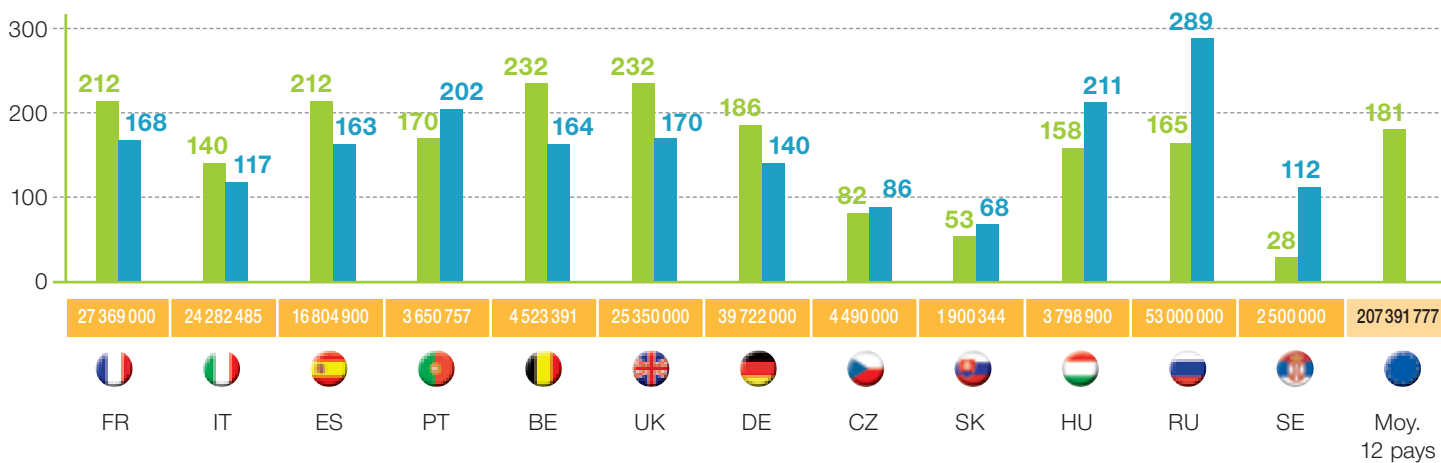
MICRO-INFORMATIQUE <sup>(1)</sup>	FR <sup>(2)</sup>	IT	ES	PT	BE	UK	DE	CZ	SK	HU	RU	SE	Total 12 pays
2006	5,57	3,87	3,05	0,52	1,02	5,54	7,10	0,24	0,07	0,51	3,20	0,03	30,72
2007	5,88	3,94	3,30	0,57	1,05	5,88	7,43	0,27	0,09	0,60	6,33	0,05	35,39
2008 (estimation Cetelem)	5,80	3,39	3,56	0,62	1,05	5,88	7,40	0,37	0,10	0,60	8,73	0,07	37,57
Variation 2008/2007	- 1,40 %	-14,00 %	+ 7,90 %	+ 8,80 %	=	=	=	+37,00 %	+ 11,11 %	=	+ 37,90 %	+ 40,00 %	+ 6,15 %

Sources : GFK, Mintel, Prometeia, Statistic Bureau SR, Czech Statistical Office, Központi Statisztikai Hivatal, TNS OBOP, Gus, Rosstat, Cetelem.

(1) Micro-ordinateurs, moniteurs, imprimantes, scanners, graveurs, modems, souris, claviers, joysticks, logiciels, cartes...

## Le budget moyen par ménage en 2008

(En euros)



■ Budget moyen par ménage en euros en 2008 ■ Budget moyen par ménage en euros, à revenus équivalents, en 2008<sup>(1)</sup>

■ Nombre de ménages

Sources : GFK, Mintel, Prometeia, Statistic Bureau SR, Czech Statistical Office, Központi Statisztikai Hivatal, TNS OBOP, Gus, Rosstat, Cetelem.

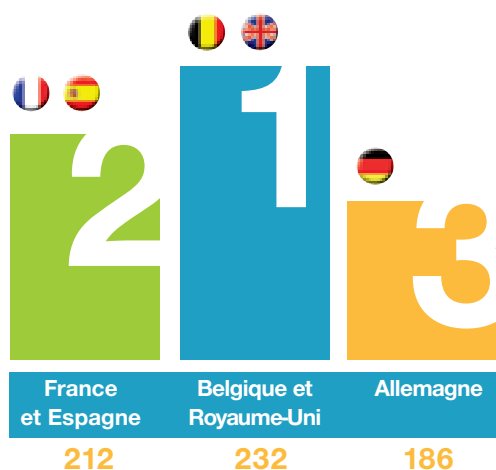
(1) Calcul à partir du PIB en parité de pouvoir d'achat : source BIPE.





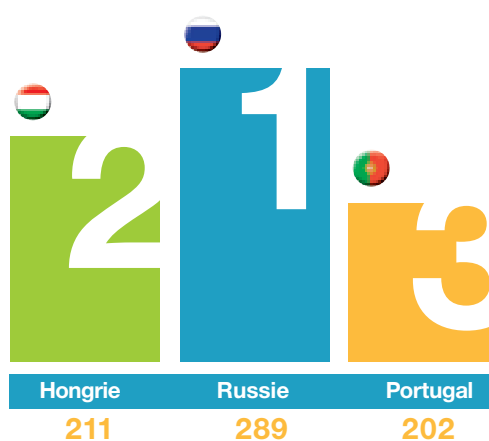
### Le Top 3 des budgets des ménages

(En euros par an)

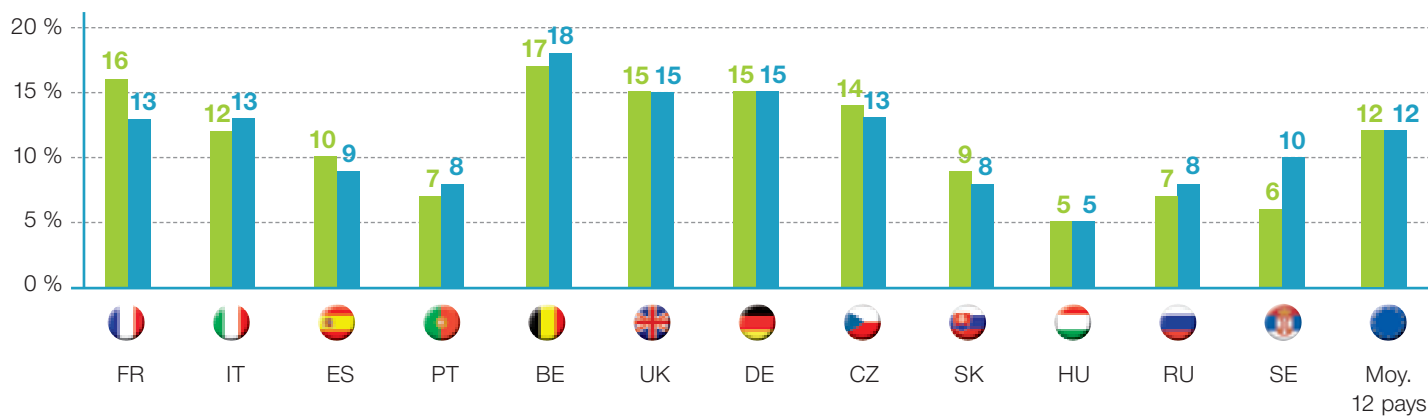


### Le Top 3 des budgets des ménages à revenus équivalents

(En euros par an)



### Les intentions d'achat



■ Intentions d'achat pour l'année 2008 ■ Intentions d'achat pour l'année 2009

Source : études Cetelem réalisées fin 2008.

### Synthèse

- En 2008, le marché de la micro-informatique est l'un des seuls marchés à progresser par rapport à 2007, tiré par la forte augmentation des ventes de PC portables.
- Il faut noter l'envolée du marché russe qui, en l'espace de deux ans, sera passé de 3,2 milliards d'euros à plus de 8 milliards. C'est en Italie que le recul est le plus marqué.
- Le niveau des intentions d'achat reste étonnamment élevé. La France est le seul pays à connaître un recul significatif. Les intentions d'achat sont à la hausse en Italie, en Belgique, au Portugal, en Russie et en Serbie.



## Le marché du sport

(En milliards d'euros)



SPORT <sup>(1)</sup>	FR	IT	ES	PT	UK <sup>(2)</sup>	DE	CZ	SK	HU	SE	Total 10 pays
2006	8,92	5,94	3,65	0,50	7,50	7,13	0,17	0,02	0,23	0,10	34,16
2007	9,15	4,18	3,85	0,53	7,50	6,90	0,16	0,03	0,33	0,13	32,76
2008 (estimation Cetelem)	9,10	4,13	4,00	0,52	7,20	7,00	0,20	0,03	0,33	0,16	32,67
Variation 2008/2007	- 0,50 %	- 1,20 %	+ 3,90 %	- 1,90 %	- 4,00 %	+ 1,40 %	+ 25,00 %	=	=	+ 23,00 %	- 0,30 %

Sources : FPS (Fédération professionnelle des entreprises du sport et des loisirs), Statistic Bureau SR, Mintel, Czech Statistical Office, INE, Központi Statisztikai Hivatal, TNS OBOP, Gus, Supermarket News, Cetelem, VDS Sportfachhandel.

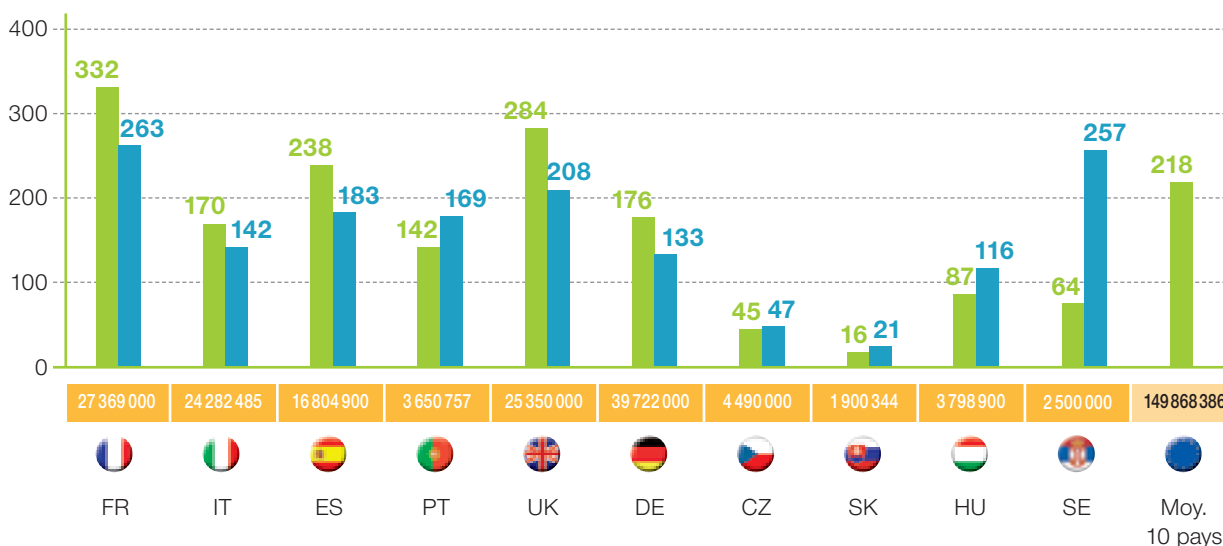
(1) Sont inclus dans cette approche les domaines de la pêche et de la chasse.

(2) Estimation du marché par FPS, étude de marché des articles de sport édition 2006 et tendances observées depuis.

(Données non disponibles pour la Belgique et la Russie à périmètre équivalent.)

## Le budget moyen par ménage en 2008

(En euros)



■ Budget moyen par ménage en euros en 2008 ■ Budget moyen par ménage en euros, à revenus équivalents, en 2008<sup>(1)</sup>  
 ■ Nombre de ménages

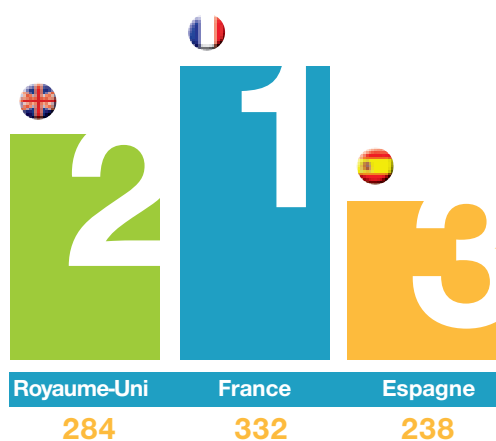
Sources : FPS (Fédération professionnelle des entreprises du sport et des loisirs), Statistic Bureau SR, Mintel, Czech Statistical Office, INE, Központi Statisztikai Hivatal, TNS OBOP, Gus, Supermarket News, Cetelem.

(1) Calcul à partir du PIB en parité de pouvoir d'achat : source BIPE.



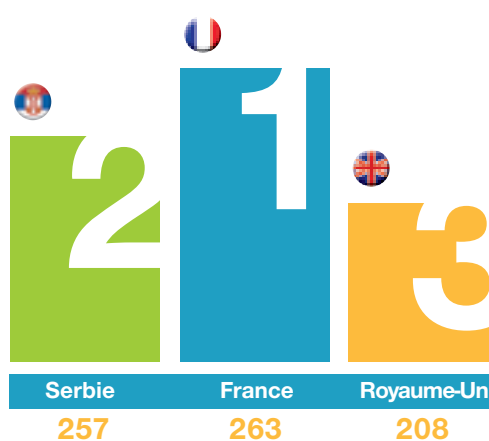
## Le Top 3 des budgets des ménages

(En euros par an)

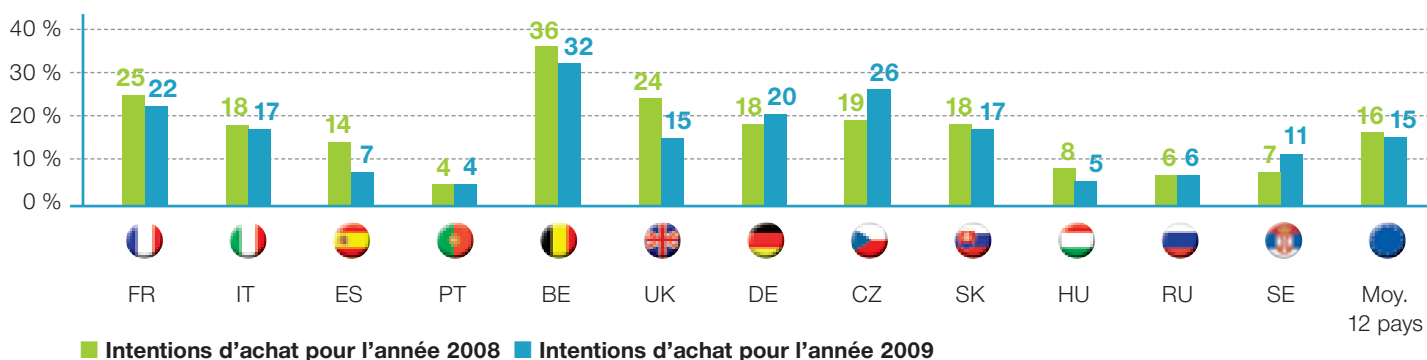


## Le Top 3 des budgets des ménages à revenus équivalents

(En euros par an)



## Les intentions d'achat



Source : études Cetelem réalisées fin 2007 et fin 2008.

## Synthèse

- Le marché du sport s'est stabilisé en Europe en 2008. Les Français restent les plus gros consommateurs devant les Britanniques et les Espagnols.
- Deux pays affichent des progressions importantes en 2008, supérieures à 20 % : la République tchèque et la Serbie. À noter également de légères baisses en Italie, au Portugal et au Royaume Uni.
- Côté intentions d'achat, c'est globalement le *statu quo*. Avec 32 %, les Belges sont les plus nombreux à envisager des dépenses sur ce secteur en 2009.





# Le marché du bricolage

## Le marché du bricolage

(En milliards d'euros)



BRICOLAGE <sup>(1)</sup>	FR	IT	ES	PT	BE <sup>(2)</sup>	UK	DE	CZ	SK	HU	RU <sup>(3)</sup>	SE	Total 12 pays
2006	20,70	5,11	4,30	0,91	3,71	24,00	39,03	0,22	0,10	0,35	10,50	0,07	109,00
2007	21,50	5,28	6,00	0,91	4,22	23,00	38,31	0,24	0,14	0,28	7,65	0,10	107,63
2008 (estimation Cetelem)	21,07	5,38	6,40	1,14	4,50	22,50	38,00	0,28	0,16	0,33	8,52	0,12	108,40
Variation 2008/2007	- 2,00 %	+ 1,90 %	+ 6,70 %	+ 25,20 %	+ 6,60 %	- 2,20 %	- 0,80 %	+ 16,70 %	+ 14,30 %	+ 17,90 %	+ 11,40 %	+ 20,00 %	+ 0,70 %

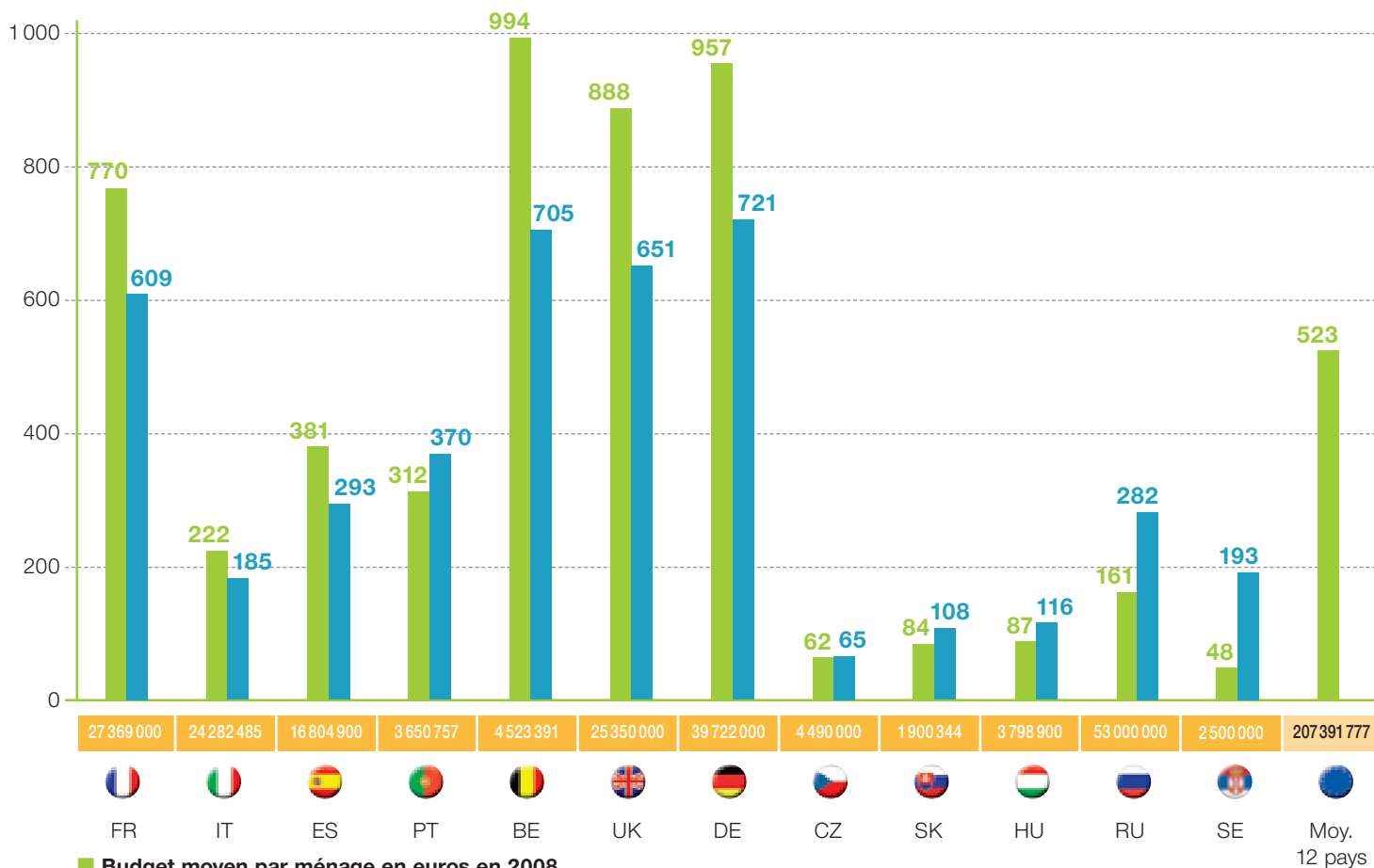
Sources : Unibal, INE Portugal, Központi Statisztikai Hivatal, TNS OBOP, Gus, GFK, Cetelem, BHB.

(1) Approche incluant les rayons jardinage des grandes surfaces de bricolage, ainsi que le négoce hors achats professionnels.

(2) Estimation Observatoire Cetelem sur base chiffres 2006 et tendances observées depuis.

## Le budget moyen par ménage en 2008

(En euros)



■ Budget moyen par ménage en euros en 2008

■ Budget moyen par ménage en euros, à revenus équivalents, en 2008<sup>(1)</sup> ■ Nombre de ménages

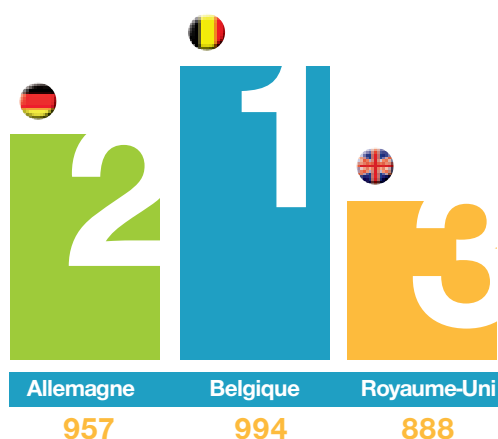
Sources : Unibal, INE Portugal, Központi Statisztikai Hivatal, TNS OBOP, Gus, GFK, Cetelem.

(1) Calcul à partir du PIB en parité de pouvoir d'achat : source BIPE. (2) Sur recensement 2002/base L'Observateur 2007 corrigée.



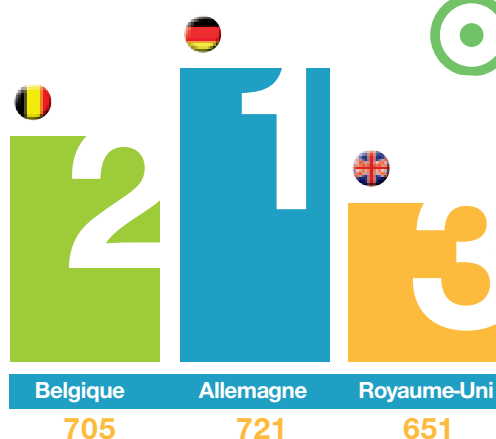
## Le Top 3 des budgets des ménages

(En euros par an)

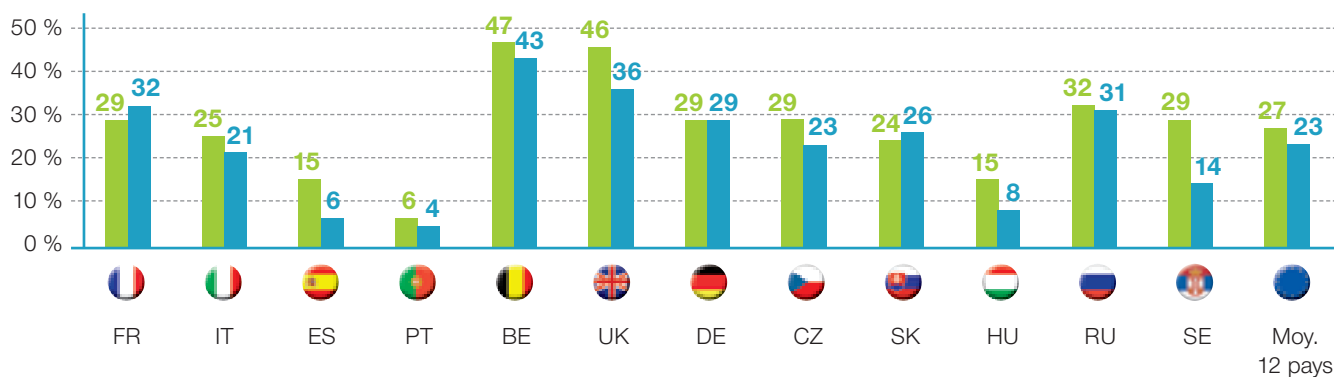


## Le Top 3 des budgets des ménages à revenus équivalents

(En euros par an)



## Les intentions d'achat



■ Intentions d'achat pour l'année 2008<sup>(1)</sup> ■ Intentions d'achat pour l'année 2009<sup>(1)</sup>

Source : études Cetelem réalisées fin 2007 et fin 2008.

(1) Bricolage, jardinage et travaux d'aménagement.

## Synthèse

- La Belgique monte sur la première marche du podium pour les dépenses de bricolage par ménage, devant l'Allemagne et le Royaume-Uni.
- Les marchés d'Europe centrale poursuivent leur rattrapage et enregistrent de fortes croissances en Serbie, en République tchèque, en Slovaquie, en Hongrie et dans une moindre mesure en Russie.
- En ce qui concerne les intentions d'achat, elles sont en hausse en France, en Slovaquie et en Hongrie, stagnent en Allemagne, mais baissent partout ailleurs pour 2009.



## Le marché de l'automobile

(En nombre d'immatriculations de véhicules particuliers neufs)



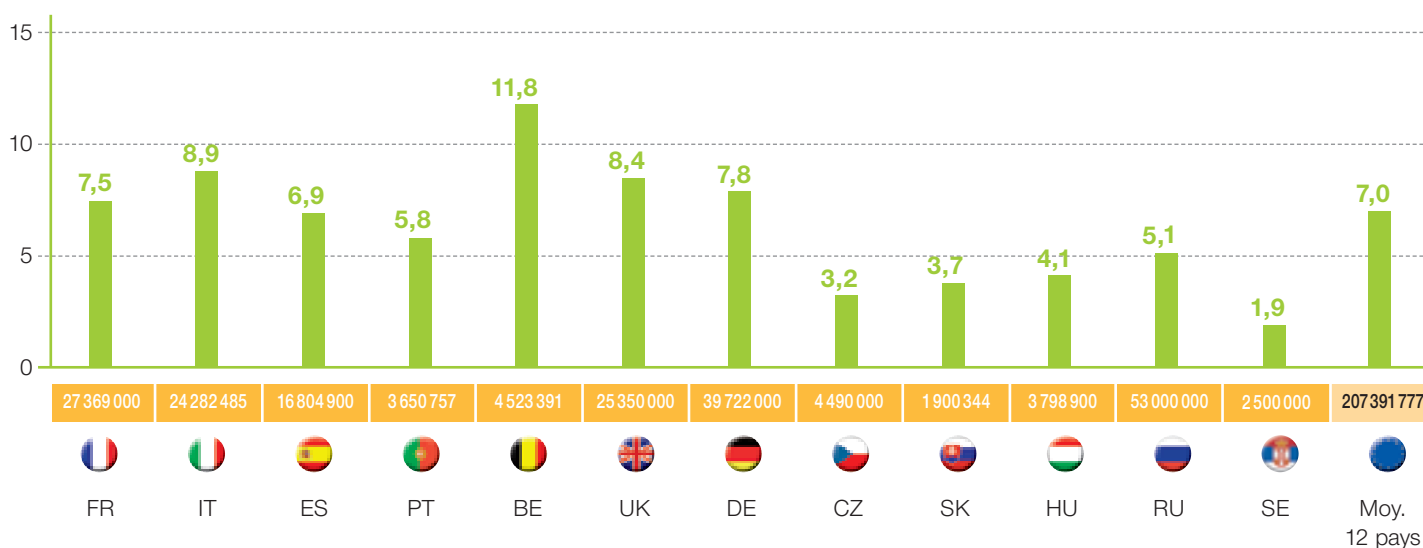
	FR	IT	ES	PT	BE	UK	DE	CZ	SK	HU	RU	SE	Total 12 pays	Europe <sup>(1)</sup>
2005	2 067 789	2 237 444	1 648 000	206 488	480 088	2 439 717	3 342 122	127 376	56 916	198 982	1 500 000	43 000	14 583 426	15 254 593
2006	2 000 549	2 321 099	1 635 000	194 684	526 141	2 344 864	3 467 961	123 987	59 084	193 462	1 717 000	46 105	14 868 974	15 364 997
2007	2 064 543	2 490 570	1 614 835	201 816	524 795	2 404 007	3 148 163	132 542	59 700	178 000	2 300 000	51 000	15 169 971	15 959 804
2008 (estimation Cetelem)	2 050 289	2 160 131	1 161 176	213 386	535 947	2 131 795	3 090 040	143 661	70 040	155 909	2 700 000	48 100	14 460 474	14 712 158
Variation 2008/2007	-0,70 %	-13,40 %	-28,10 %	+5,70 %	+2,10 %	-11,30 %	-1,80 %	+8,40 %	+17,30 %	-9,20 %	+17,40 %	-5,70 %	-4,68 %	-7,80 %

Sources : ACEA - L'Observatoire de l'automobile Cetelem, SDA.

(1) Europe élargie à 25 pays (sauf Chypre et Malte) + Suisse + Norvège + Islande et hors Russie.

## Immatriculations par ménage en 2008

(En %)



■ Taux d'équipement des ménages en 2008

■ Nombre de ménages

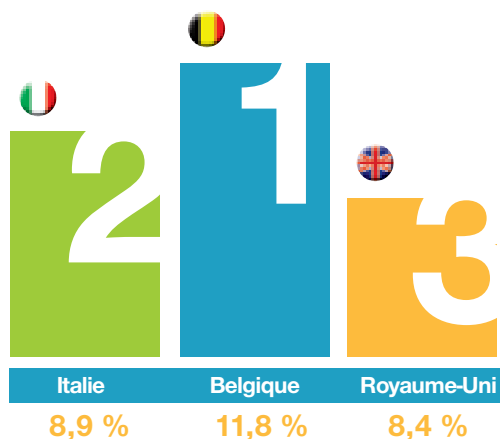
Source : L'Observatoire de l'automobile Cetelem.





## Le Top 3 du taux d'équipement des ménages en 2008

(ayant fait l'acquisition d'un véhicule neuf en 2007)



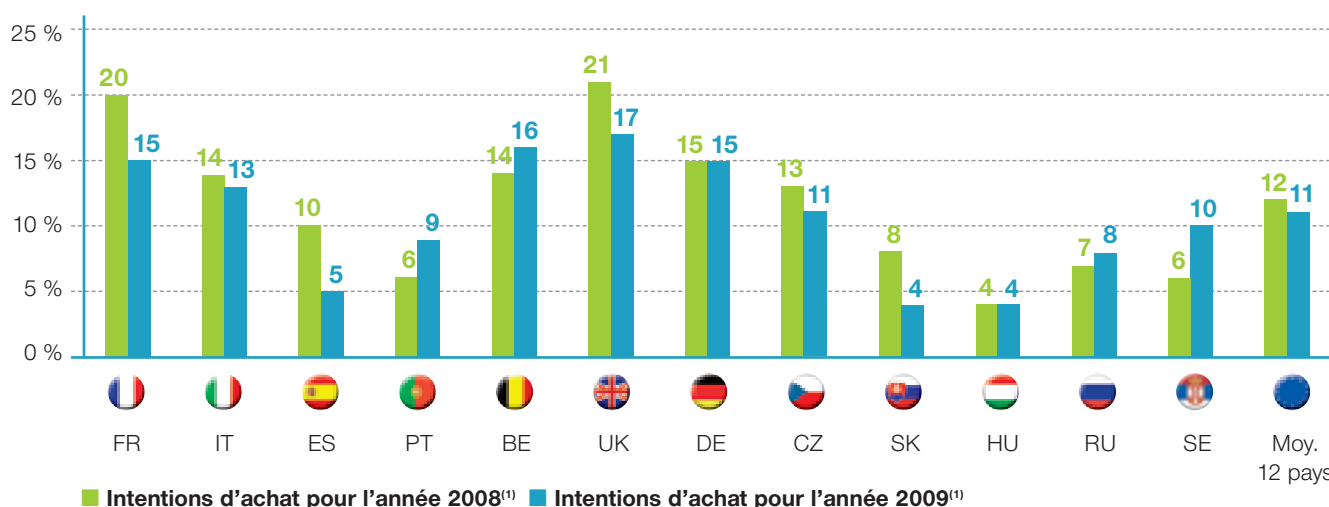
## Les principales marques en Europe

Marques	Part de marché en Europe <sup>(1)</sup> janvier-juin 2007 en %	Part de marché en Europe <sup>(1)</sup> janvier-juin 2008 en %
Volkswagen	10,0	10,1
Ford	8,3	8,3
Opel	8,5	8,2
Renault	7,7	7,8
Peugeot	7,2	7,1
Fiat	6,3	6,7
Citroën	6,0	5,9
BMW/Mini	5,0	5,5
Toyota/Lexus	6,0	5,3
Mercedes/Smart	4,9	4,9
Audi	4,2	4,1
Škoda	3,0	3,0
Nissan	1,8	2,4
Seat	2,4	2,3
Honda	2,0	1,9
Hyundai	1,8	1,8
Suzuki	1,7	1,7
Mazda	1,5	1,7
KIA	1,5	1,6
Volvo	1,7	1,5
Chevrolet	1,2	1,2
Dacia	1,0	1,1
Mitsubishi	0,9	0,9
Lancia	0,8	0,8
Chrysler	0,7	0,7
Alfa Romeo	1,0	0,6
Land Rover	0,6	0,5
Saab	0,5	0,5
Jaguar	0,2	0,3

Source : ACEA.

(1) Europe élargie à 25 pays (sauf Chypre et Malte) + Suisse + Norvège + Islande et hors Russie.

## Les intentions d'achat



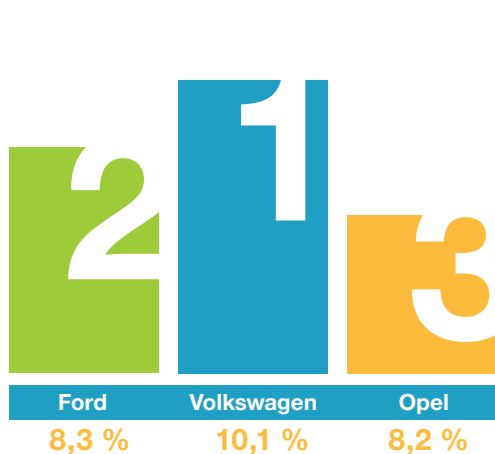
■ Intentions d'achat pour l'année 2008<sup>(1)</sup> ■ Intentions d'achat pour l'année 2009<sup>(1)</sup>

Source : études Cetelem réalisées fin 2007 et fin 2008.



### Le Top 3 des marques en 2008

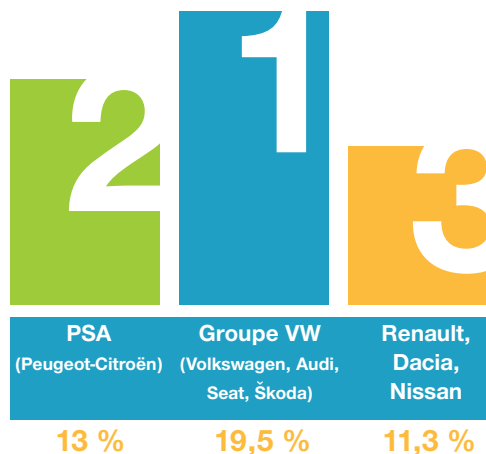
(Part de marché sur les six premiers  
mois en 2008)



Ford prend la deuxième place à Opel.

### Le Top 3 des groupes en 2008

(Part de marché sur les six premiers  
mois en 2008)



Renault prend la troisième place à Ford.

## Synthèse

- L'année 2008 restera marquée par un recul généralisé des ventes de véhicules neufs en Europe. La crise financière puis la crise économique ont lourdement pesé sur les achats de voitures en Espagne, en Italie et dans la plupart des pays européens.
- Dans ce contexte morose, la France et l'Allemagne ont mieux résisté. Le marché français a bénéficié de la mise en place du système « bonus/malus », qui a fortement impacté la structure des ventes au profit des petits modèles moins émetteurs de gaz à effet de serre.
- Côté marques, Volkswagen est solidement attachée à la première place européenne avec une part de marché de 10 % sur les six premiers mois de l'année 2008. Côté groupes, encore Volkswagen qui, avec les marques Volkswagen, Audi, Seat et Škoda, devance Peugeot-Citroën et Renault, qui reprend la troisième place à Ford.
- Les résultats de l'année 2009 restent très incertains pour l'industrie automobile et seront conditionnés par la mise en place de différents plans gouvernementaux de soutien à l'ensemble du secteur.



# Le marché de la moto et du scooter

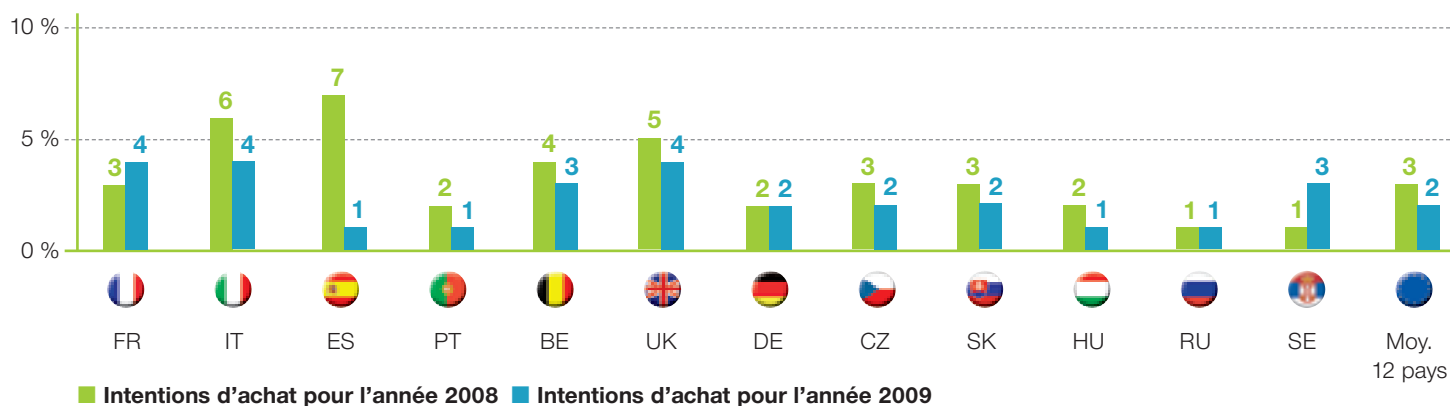
## Le marché de la moto et du scooter

(En nombre d'immatriculations)

MOTOS SUP. 50 CM <sup>3</sup>	FR	IT	ES	PT	DE	CZ	HU	Total 7 pays
2006	229 354	441 737	257 560	11 435	184 617	12 773	20 500	1 157 976
2007	238 966	431 881	267 980	11 500	187 284	19 355	26 000	1 182 966
2008 (estimation Cetelem)	240 000	399 053	187 586	12 400	190 000	22 000	22 060	1 073 099
Variation 2008/2007	+0,40 %	-7,60 %	-30,00 %	+7,80 %	+1,40 %	+13,70 %	-15,10 %	-9,20 %

Sources : Officiel du cycle et de la moto, Cetelem, KBA – motos au-dessus de 50 cm<sup>3</sup>.  
Données non disponibles pour les autres pays.

## Les intentions d'achat



Source : études Cetelem réalisées fin 2007 et fin 2008.

## Synthèse

- L'Italie reste de loin le premier marché en Europe avec près de 400 000 motos commercialisées en 2008 (à partir de 50 cm<sup>3</sup>). Cependant, le marché italien recule depuis trois ans.
- En 2008, la dynamique des ventes est restée bonne en France. L'Espagne est en forte chute en 2008. À l'image du marché automobile, le marché de la moto connaît une année 2008 plus difficile, avec un recul des ventes attendu dans les principaux pays.
- De son côté, la République tchèque enregistre une quatrième année de croissance.



## Le marché du crédit à la consommation

### Le marché du crédit à la consommation

(En milliards d'euros)

CRÉDIT À LA CONSOMMATION	FR <sup>(2)</sup>	IT	ES	PT	BE	UK	DE	CZ <sup>(1)</sup>	SK <sup>(2)</sup>	HU	RU	SE	Total 12 pays
2005	124,76	72,66	77,13	14,58	14,20	280,3	233,99	6,10	0,56	4,85	17,37	0,34	846,84
2006	131,30	85,65	92,0	15,75	15,6	317	228,40	7,43	0,62	6,92	32,00	0,89	933,56
2007	137,53	98,59	103,37	18,84	17,60	327,3	223,7	9,6	0,51	8,59	58,00	0,10	1003,73
2008 (estimation Cetelem)	142	108,4	103,0	20,73	19	328	225	11,3	0,55	11,87	74,1	0,12	1044,07
Variation 2008/2007	+ 3,2 %	+ 10 %	- 0,4 %	+ 10 %	+ 8 %	=	+ 0,6 %	+ 17,7 %	+ 7,8 %	+ 38,2 %	+ 27,8 %	20 %	+ 4,00

Sources : Ecri, Banques nationales, CLFA, UPC, Cetelem, Bankenfachverband.

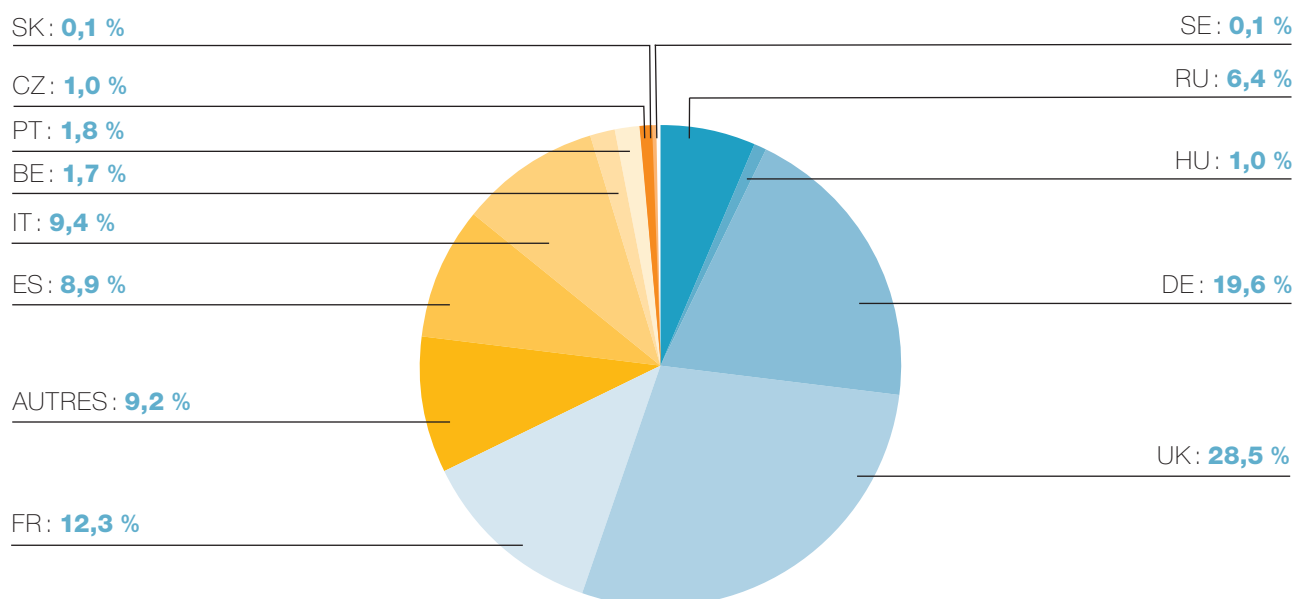
(1) Banques seulement.

(2) Intégration depuis 2005 de tous les encours : banques + sociétés de crédit.



### La structure du marché européen

Sources : Ecri, Banques nationales, CLFA, UPC, Cetelem.

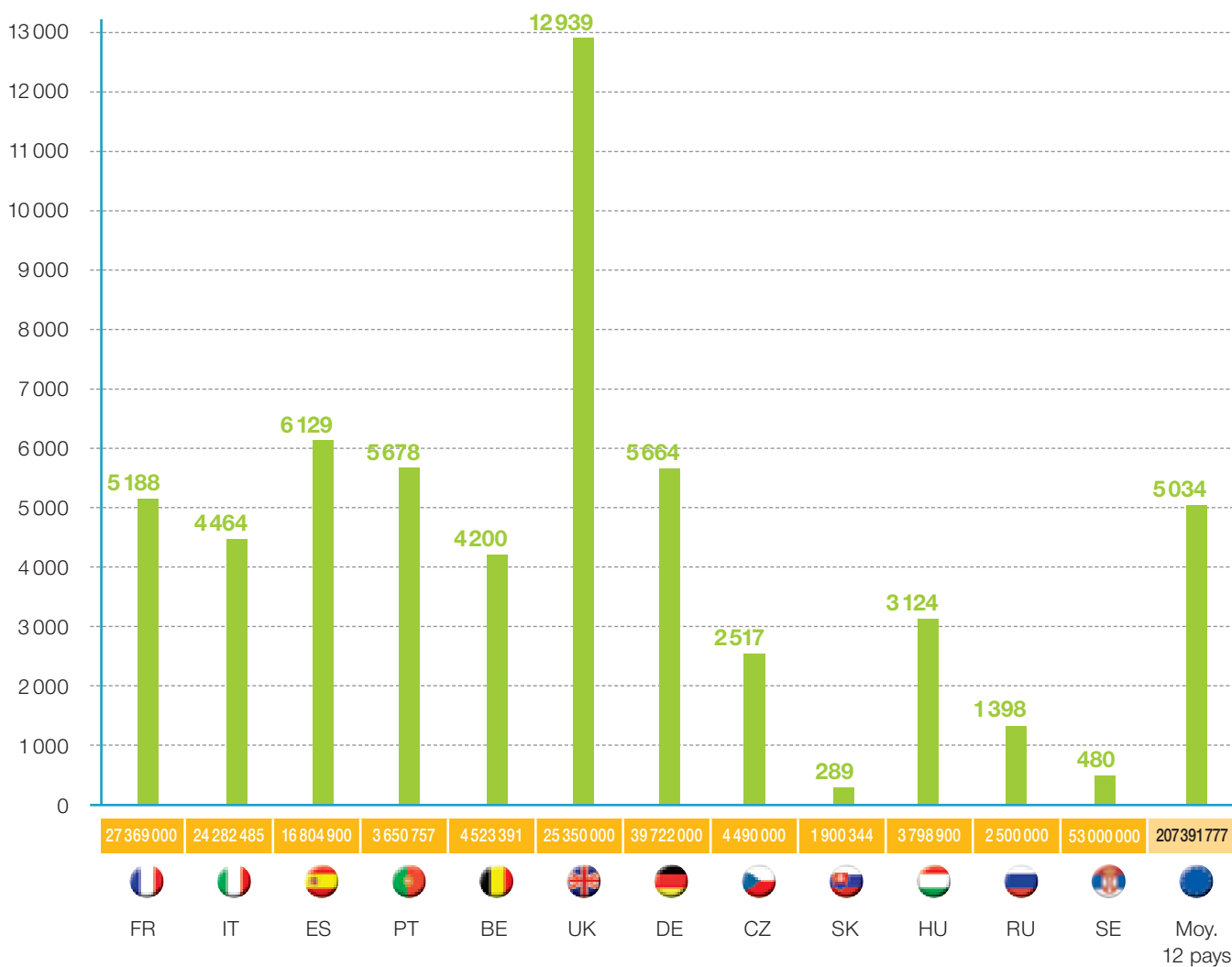


**Le marché du crédit à la consommation des 27 pays de l'Union européenne + Russie est estimé à 1 150 milliards d'euros d'encours**



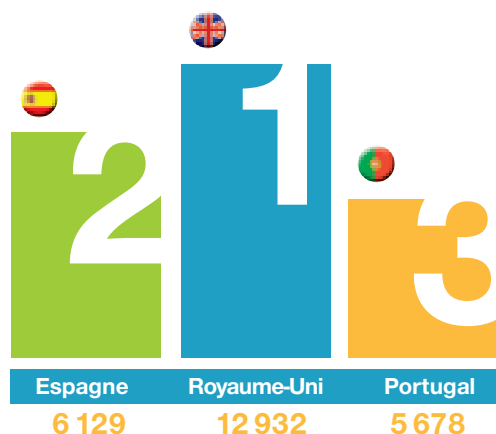
## Les encours moyens par ménage en 2008

(En euros)



## Le Top 3 des encours par ménage

(En euros par an)



## Synthèse

- Les deux principaux marchés en Europe, que sont le Royaume-Uni et l'Allemagne, voient leurs encours se stabiliser en 2008.
- Pour la première fois, les encours du crédit à la consommation en Espagne, ont reculé en 2008 à 103 milliards d'euros d'encours.
- La croissance des encours reste soutenue en Italie, au Portugal et en Belgique, tandis que la France de son côté, enregistre une petite progression de 3,2 %.
- Comme l'année dernière, ce sont les pays de l'Est qui connaissent les progressions les plus spectaculaires ; par exemple, une croissance des encours de 38,2 % en Hongrie et de 27,8 % en Russie.







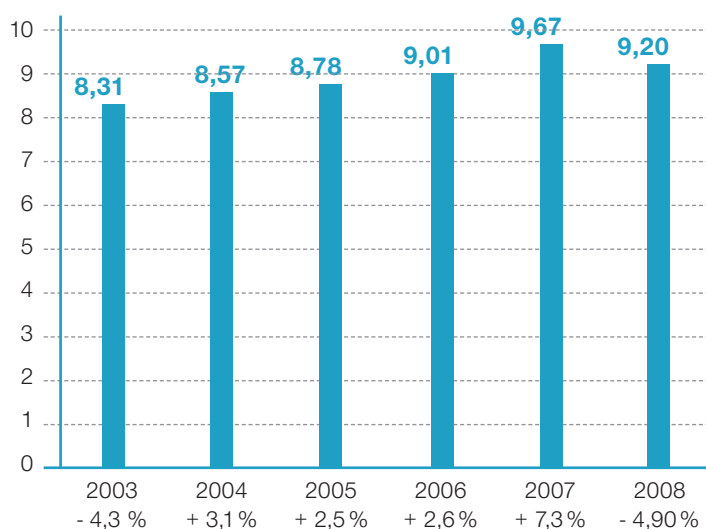
## La consommation des ménages en France sur les grands marchés

Le marché du meuble .....	p. 22
Le marché de l'électroménager .....	p. 26
Le marché du brun (TV, hi-fi, vidéo, téléphonie, photo) .....	p. 30
Le marché de la micro-informatique grand public .....	p. 34
Le marché du jardinage .....	p. 38
Le marché du bricolage grand public .....	p. 40
Le marché du sport .....	p. 44
Le marché de l'automobile .....	p. 48
Le marché du crédit à la consommation .....	p. 52



## L'évolution du marché

(En milliards d'euros)



## La tendance 2008

(Estimations)

Évolution en valeur	- 4,90 %
Marché 2008	9,2 milliards d'euros
Budget moyen par ménage en 2008	336 euros

## Les familles de produits\*

(En millions d'euros)

	2006	2007	%	Évolution 2007/2006
Meubles meublants	3 263	3 460	35,8 %	6,0 %
Sièges	2 342	2 525	26,1 %	7,8 %
Meubles de cuisine	1 956	2 159	22,3 %	10,4 %
Sommiers et matelas	981	1 067	11,0 %	8,8 %
Meubles de salle de bains	299	306	3,2 %	2,3 %
Meubles de jardin	172	156	1,6 %	- 9,3 %
<b>Total</b>	<b>9 013</b>	<b>9 673</b>	<b>100,0 %</b>	<b>7,3 %</b>

Source : IPEA.

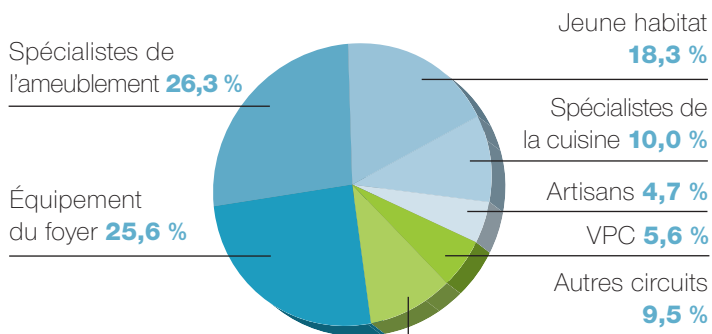
\* Ces évaluations correspondent aux achats de meubles neufs réalisés par les ménages. Elles reposent sur une définition stricte du meuble : les accessoires de literie, de jardin, de salle de bains, les agencements mobiliers réalisés par le second œuvre de bâtiment, les acquisitions d'occasion... ne sont pas pris en compte.





## Les circuits de distribution en 2007

(% en valeur)



Source : IPEA.

Depuis 1993, Cetelem et l'IPEA coopèrent pour offrir les principales données de cadrage des marchés de l'ameublement. Ces informations sont issues de différentes enquêtes réalisées soit auprès de ménages acheteurs de meubles, soit auprès de distributeurs. L'intégralité de ces résultats est présentée dans un ouvrage de synthèse Le Meubloscope, permettant de disposer de repères à la fois sur les produits, les circuits de distribution et les profils de clientèle d'ameublement, disponible auprès de l'IPEA, 37, avenue Daumesnil - 75012 Paris - Tél. : 01 46 28 21 21.

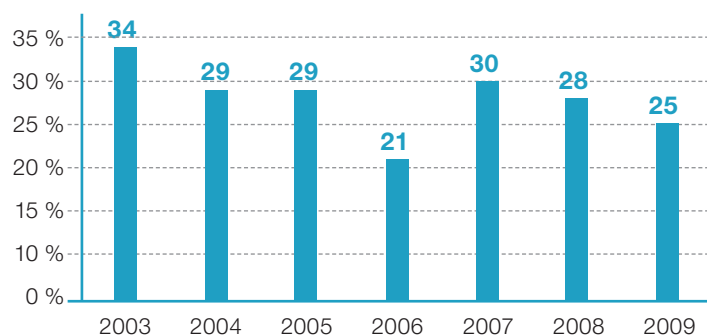
## Le Top 10 des enseignes en France en 2007

Conforama
IKEA
But
Fly
Schmidt
Mobalpa
Atlas*
Monsieur Meuble*
Mobilier de France*
La Redoute

Source : IPEA.

\*Ex æquo.

## Les intentions d'achat



Source : Cetelem.



## Le marché du meuble en 2008

(Consommation par département et par région)

Département		Nombre de ménages en 2008 <sup>(1)</sup>	Budget par ménage en euros	Consommation <sup>(2)</sup> en milliers euros
09	ARIÈGE	65 167	267	17 429
12	AVEYRON	119 907	266	31 868
16	CHARENTE	154 826	325	50 253
17	CHARENTE-MARITIME	281 681	318	89 629
19	CORRÈZE	108 824	269	29 325
24	DORDOGNE	183 910	273	50 238
31	HAUTE-GARONNE	568 866	291	165 718
32	GERS	79 130	272	21 509
33	GIRONDE	652 406	293	190 931
40	LANDES	159 771	286	45 684
46	LOT	78 360	263	20 616
47	LOT-ET-GARONNE	143 738	285	40 955
64	PYRÉNÉES-ATLANTIQUES	290 034	274	79 325
65	HAUTES-PYRÉNÉES	102 288	273	27 908
81	TARN	157 733	292	46 003
82	TARN-ET-GARONNE	96 975	287	27 826
<b>SUD-OUEST</b>		<b>3 243 617</b>	<b>288</b>	<b>935 217</b>
14	CALVADOS	300 685	310	93 352
22	CÔTES-D'ARMOR	260 427	319	83 128
29	FINISTÈRE	406 011	328	133 146
35	ILLE-ET-VILAINE	427 174	334	142 813
44	LOIRE-ATLANTIQUE	555 128	344	190 813
49	MAINE-ET-LOIRE	334 781	337	112 711
50	MANCHE	216 930	300	65 089
53	MAYENNE	130 132	327	42 587
56	MORBIHAN	317 615	321	101 809
61	ORNE	128 916	294	37 901
72	SARTHE	243 095	331	80 536
79	DEUX-SÈVRES	154 844	336	52 027
85	VENDEE	261 926	331	86 775
<b>OUEST</b>		<b>3 737 663</b>	<b>327</b>	<b>1 222 690</b>
02	AISNE	224 514	316	70 986
27	EURE	242 672	329	79 744
59	NORD	1 066 073	318	338 858
60	OISE	325 457	343	111 541
62	PAS-DE-CALAIS	596 121	314	187 077
76	SEINE-MARITIME	547 804	317	173 571
80	SOMME	238 898	320	76 337
<b>NORD</b>		<b>3 241 539</b>	<b>320</b>	<b>1 038 113</b>
04	ALPES-DE-HAUTE-PROVENCE	70 130	248	17 390
05	HAUTES-ALPES	60 768	227	13 823
06	ALPES-MARITIMES	530 488	247	131 187
11	AUDE	154 925	255	39 458
13	BOUCHES-DU-RHÔNE	850 589	274	232 640
20	CORSE	122 609	244	29 950
30	GARD	311 341	267	83 270
34	HÉRAULT	491 690	265	130 184
48	LOZÈRE	33 677	244	8 215
66	PYRÉNÉES-ORIENTALES	208 851	251	52 350
83	VAR	471 425	259	122 125
84	VAUCLUSE	236 797	278	65 720
<b>SUD-EST</b>		<b>3 543 290</b>	<b>261</b>	<b>926 311</b>





## Le marché du meuble en 2008

(Consommation par département et par région)

Département		Nombre de ménages en 2008 <sup>(1)</sup>	Budget par ménage en euros	Consommation <sup>(2)</sup> en milliers euros
08	ARDENNES	120 551	307	37 022
10	AUBE	130 648	302	39 464
25	DOUBS	227 188	389	88 472
39	JURA	115 465	365	42 094
51	MARNE	250 508	313	78 363
52	HAUTE-MARNE	81 126	298	24 151
54	MEURTHE-ET-MOSELLE	320 162	404	129 305
55	MEUSE	82 209	379	31 186
57	MOSELLE	431 322	409	176 373
67	BAS-RHIN	474 090	410	194 339
68	HAUT-RHIN	318 275	413	131 537
70	HAUTE-SAÔNE	100 721	377	38 005
88	VOSGES	165 596	394	65 321
90	BELFORT	63 076	406	25 623
<b>EST</b>		<b>2 880 937</b>	<b>382</b>	<b>1 101 254</b>
18	CHER	141 459	307	43 443
21	CÔTE-D'OR	235 893	308	72 681
23	CREUSE	55 990	246	13 752
28	EURE-ET-LOIR	180 845	328	59 306
36	INDRE	106 369	298	31 701
37	INDRE-ET-LOIRE	265 110	318	84 178
41	LOIR-ET-CHER	147 567	307	45 368
45	LOIRET	291 738	332	96 750
58	NIÈVRE	103 474	287	29 656
71	SAÔNE-ET-LOIRE	243 803	298	72 579
86	VIENNE	192 878	324	62 539
87	HAUTE-VIENNE	169 939	265	44 994
89	YONNE	153 055	298	45 615
<b>CENTRE</b>		<b>2 288 118</b>	<b>307</b>	<b>702 562</b>
01	AIN	246 684	351	86 698
03	ALLIER	160 490	319	51 229
07	ARDÈCHE	135 414	325	44 043
15	CANTAL	66 707	308	20 576
26	DRÔME	209 069	337	70 528
38	ISÈRE	515 198	355	182 801
42	LOIRE	321 199	330	105 980
43	HAUTE-LOIRE	96 483	325	31 381
63	PUY-DE-DÔME	287 802	334	96 025
69	RHÔNE	752 664	343	258 459
73	SAVOIE	185 912	326	60 655
74	HAUTE-SAVOIE	320 731	345	110 568
<b>CENTRE-EST</b>		<b>3 298 353</b>	<b>339</b>	<b>1 118 941</b>
75	PARIS	1 197 594	313	374 626
77	SEINE-ET-MARNE	546 903	438	239 438
78	YVELINES	579 487	477	276 290
91	ESSONNE	490 997	482	236 904
92	HAUTS-DE-SEINE	709 776	420	298 344
93	SEINE-SAINT-DENIS	587 218	431	253 340
94	VAL-DE-MARNE	557 020	438	244 055
95	VAL-D'OISE	466 488	476	222 257
<b>ILE-DE-FRANCE</b>		<b>5 135 481</b>	<b>418</b>	<b>2 145 255</b>
<b>TOTAL MÉTROPOLE</b>		<b>27 369 000</b>	<b>336</b>	<b>9 190 343</b>

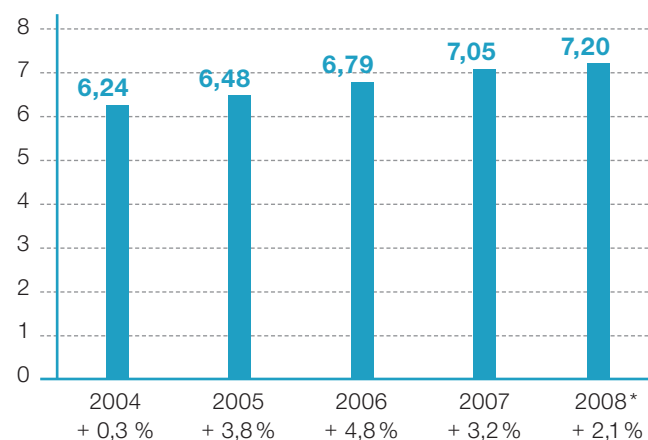
(1) Estimation établie à partir des informations fournies par les chambres de commerce et d'industrie 2005.

(2) Consommation par département et par région, méthode de calcul: budget local par ménage en euros = budget national par ménage en euros (source Cetelem) x indice de disparité de consommation locale (source ACFCI). Consommation en milliers d'euros = budget local par ménage en euros x population des ménages.



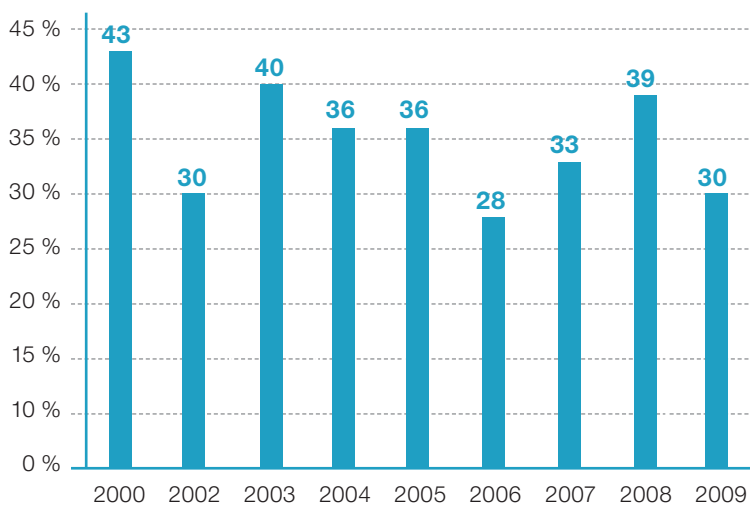
## L'évolution du marché

(En milliards d'euros)



\* Prévisions L'Observatoire Cetelem.

## Les intentions d'achat



Source : Cetelem.

## La tendance 2008

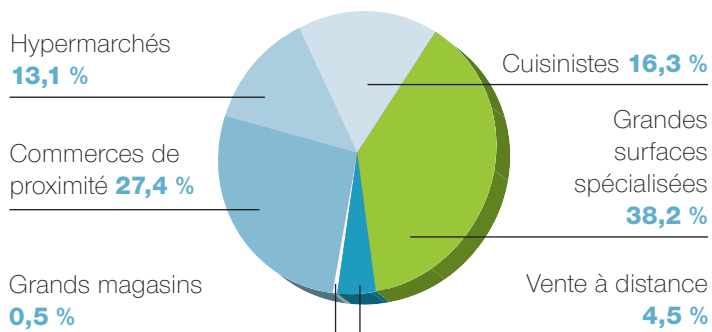
(Estimations)

Évolution en valeur	+ 2,1 %
Marché 2008	7,2 milliards d'euros
Budget moyen par ménage en 2008	263 euros

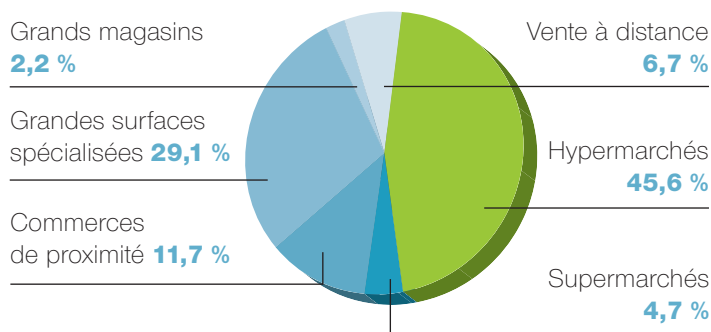
## Les circuits de distribution en 2007

(% en valeur)

Gros électroménager



Petit électroménager



Source : GFK.





## Les familles de produits

(En millions d'euros)

	2005	2006	2007	%	Évolution 2007/2006
Froid	1 304	1 387	1 357	19,2 %	- 2,2 %
Lavage	1 781	1 838	1 888	26,8 %	2,7 %
Cuisson	1 548	1 660	1 697	24,1 %	2,2 %
<b>Total gros électroménager</b>	<b>4 633</b>	<b>4 885</b>	<b>4 942</b>	<b>70,1 %</b>	<b>1,2 %</b>
<b>Total petit électroménager</b>	<b>1 842</b>	<b>1 959</b>	<b>2 112</b>	<b>29,9 %</b>	<b>7,8 %</b>
<b>Total</b>	<b>6 475</b>	<b>6 844</b>	<b>7 054</b>	<b>100 %</b>	<b>3,1 %</b>

Sources : GFK (pour les valeurs), Cetelem.

## Le petit électroménager

(En milliers d'appareils)

	2005	2006	2007	%	Évolution 2007/2006
Entretien de la maison (aspirateurs, fers...)	6 225	6 505	6 651	25,7 %	2,2 %
Préparation alimentaire (cuiseurs, friteuses...)	2 315	2 510	2 917	11,3 %	16,2 %
Cafetières, bouilloires, grille-pain	8 380	8 105	8 466	32,7 %	4,5 %
Coiffure, rasage, épilation	6 355	7 095	7 853	30,3 %	10,7 %
<b>Total</b>	<b>23 275</b>	<b>24 215</b>	<b>25 887</b>	<b>100 %</b>	<b>6,9 %</b>

Source : GIFAM.

## Le gros électroménager

(En milliers d'appareils)

	2005	2006	2007	%	Évolution 2007/2006
<b>Froid</b>	<b>3 100</b>	<b>3 203</b>	<b>3 060</b>	<b>22,5 %</b>	<b>- 4,5 %</b>
- Réfrigérateurs	2 330	2 428	2 330	17,1 %	- 4,0 %
- Congélateurs	770	775	730	5,4 %	- 5,8 %
<b>Lavage</b>	<b>4 101</b>	<b>4 314</b>	<b>4 500</b>	<b>33,1 %</b>	<b>4,3 %</b>
- Lave-vaisselle	1 166	1 237	1 320	9,7 %	6,7 %
- Lave-linge	2 350	2 446	2 490	18,3 %	1,8 %
- Sèche-linge	585	631	690	5,1 %	9,4 %
<b>Cuisson</b>	<b>5 787</b>	<b>5 988</b>	<b>6 040</b>	<b>44,4 %</b>	<b>0,9 %</b>
- Cuisinières	757	757	740	5,4 %	- 2,2 %
- Tables de cuisson	1 305	1 384	1 410	10,4 %	1,9 %
- Hottes	1 000	1 000	1 010	7,4 %	1,0 %
- Fours	800	840	870	6,4 %	3,6 %
- Micro-ondes	1 925	2 007	2 010	14,8 %	0,1 %
<b>Total</b>	<b>12 988</b>	<b>13 505</b>	<b>13 600</b>	<b>100 %</b>	<b>0,7 %</b>

Source : GIFAM.



## Le marché de l'électroménager en 2008

(Consommation par département et par région)

Département		Nombre de ménages en 2008 <sup>(1)</sup>	Budget par ménage en euros	Consommation <sup>(2)</sup> en milliers euros
09	ARIÈGE	65 167	252	16 402
12	AVEYRON	119 907	241	28 887
16	CHARENTE	154 826	254	39 376
17	CHARENTE-MARITIME	281 681	251	70 600
19	CORRÈZE	108 824	242	26 360
24	DORDOGNE	183 910	245	45 031
31	HAUTE-GARONNE	568 866	247	140 785
32	GERS	79 130	246	19 458
33	GIRONDE	652 406	253	165 063
40	LANDES	159 771	255	40 717
46	LOT	78 360	241	18 878
47	LOT-ET-GARONNE	143 738	249	35 837
64	PYRÉNÉES-ATLANTIQUES	290 034	246	71 473
65	HAUTES-PYRÉNÉES	102 288	242	24 803
81	TARN	157 733	255	40 198
82	TARN-ET-GARONNE	96 975	255	24 688
<b>SUD-OUEST</b>		<b>3 243 617</b>	<b>249</b>	<b>808 556</b>
14	CALVADOS	300 685	271	81 453
22	CÔTES-D'ARMOR	260 427	250	65 205
29	FINISTÈRE	406 011	253	102 830
35	ILLE-ET-VILAINE	427 174	255	108 752
44	LOIRE-ATLANTIQUE	555 128	263	145 853
49	MAINE-ET-LOIRE	334 781	260	86 903
50	MANCHE	216 930	267	57 851
53	MAYENNE	130 132	255	33 129
56	MORBIHAN	317 615	252	80 024
61	ORNE	128 916	263	33 871
72	SARTHE	243 095	259	62 847
79	DEUX-SÈVRES	154 844	259	40 032
85	VENDÉE	261 926	258	67 647
<b>OUEST</b>		<b>3 737 663</b>	<b>259</b>	<b>966 396</b>
02	AISNE	224 514	274	61 527
27	EURE	242 672	282	68 418
59	NORD	1 066 073	277	295 237
60	OISE	325 457	289	94 069
62	PAS-DE-CALAIS	596 121	278	165 560
76	SEINE-MARITIME	547 804	271	148 251
80	SOMME	238 898	279	66 537
<b>NORD</b>		<b>3 241 539</b>	<b>278</b>	<b>899 599</b>
04	ALPES-DE-HAUTE-PROVENCE	70 130	214	15 014
05	HAUTES-ALPES	60 768	200	12 162
06	ALPES-MARITIMES	530 488	203	107 708
11	AUDE	154 925	216	33 452
13	BOUCHES-DU-RHÔNE	850 589	219	186 346
20	CORSE	122 609	205	25 152
30	GARD	311 341	223	69 437
34	HÉRAULT	491 690	216	106 426
48	LOZÈRE	33 677	214	7 192
66	PYRÉNÉES-ORIENTALES	208 851	218	45 480
83	VAR	471 425	217	102 163
84	VAUCLUSE	236 797	226	53 434
<b>SUD-EST</b>		<b>3 543 290</b>	<b>216</b>	<b>763 966</b>



## Le marché de l'électroménager en 2008

(Consommation par département et par région)

Département	Nombre de ménages en 2008 <sup>(1)</sup>	Budget par ménage en euros	Consommation <sup>(2)</sup> en milliers euros	
08	ARDENNES	120 551	270	32 593
10	AUBE	130 648	266	34 739
25	DOUBS	227 188	286	64 949
39	JURA	115 465	278	32 068
51	MARNE	250 508	266	66 608
52	HAUTE-MARNE	81 126	262	21 251
54	MEURTHE-ET-MOSELLE	320 162	291	93 212
55	MEUSE	82 209	285	23 459
57	MOSELLE	431 322	298	128 525
67	BAS-RHIN	474 090	298	141 269
68	HAUT-RHIN	318 275	298	94 755
70	HAUTE-SAÔNE	100 721	289	29 139
88	VOSGES	165 596	298	49 388
90	BELFORT	63 076	289	18 231
<b>EST</b>	<b>2 880 937</b>	<b>288</b>	<b>830 185</b>	
18	CHER	141 459	265	37 501
21	CÔTE-D'OR	235 893	265	62 412
23	CREUSE	55 990	234	13 091
28	EURE-ET-LOIR	180 845	282	51 082
36	INDRE	106 369	265	28 143
37	INDRE-ET-LOIRE	265 110	274	72 513
41	LOIR-ET-CHER	147 567	270	39 897
45	LOIRET	291 738	282	82 328
58	NIÈVRE	103 474	258	26 724
71	SAÔNE-ET-LOIRE	243 803	263	64 056
86	VIENNE	192 878	250	48 191
87	HAUTE-VIENNE	169 939	239	40 537
89	YONNE	153 055	264	40 414
<b>CENTRE</b>	<b>2 288 118</b>	<b>265</b>	<b>606 889</b>	
01	AIN	246 684	267	65 981
03	ALLIER	160 490	246	39 423
07	ARDÈCHE	135 414	255	34 581
15	CANTAL	66 707	243	16 228
26	DRÔME	209 069	261	54 655
38	ISÈRE	515 198	265	136 717
42	LOIRE	321 199	252	81 096
43	HAUTE-LOIRE	96 483	258	24 893
63	PUY-DE-DÔME	287 802	256	73 724
69	RHÔNE	752 664	256	192 408
73	SAVOIE	185 912	250	46 499
74	HAUTE-SAVOIE	320 731	257	82 497
<b>CENTRE-EST</b>	<b>3 298 353</b>	<b>257</b>	<b>848 702</b>	
75	PARIS	1 197 594	224	268 037
77	SEINE-ET-MARNE	546 903	280	153 185
78	YVELINES	579 487	317	183 648
91	ESSONNE	490 997	321	157 541
92	HAUTS-DE-SEINE	709 776	291	206 645
93	SEINE-SAINT-DENIS	587 218	305	178 840
94	VAL-DE-MARNE	557 020	303	168 910
95	VAL-D'OISE	466 488	319	148 818
<b>ILE-DE-FRANCE</b>	<b>5 135 481</b>	<b>285</b>	<b>1 465 624</b>	
<b>TOTAL MÉTROPOLE</b>	<b>27 369 000</b>	<b>263</b>	<b>7 189 916</b>	

(1) Estimation établie à partir des informations fournies par les chambres de commerce et d'industrie 2005.

(2) Consommation par département et par région, méthode de calcul : budget local par ménage en euros = budget national par ménage en euros (source Cetelem) x indice de disparité de consommation locale (source ACFCI). Consommation en milliers d'euros = budget local par ménage en euros x population des ménages.



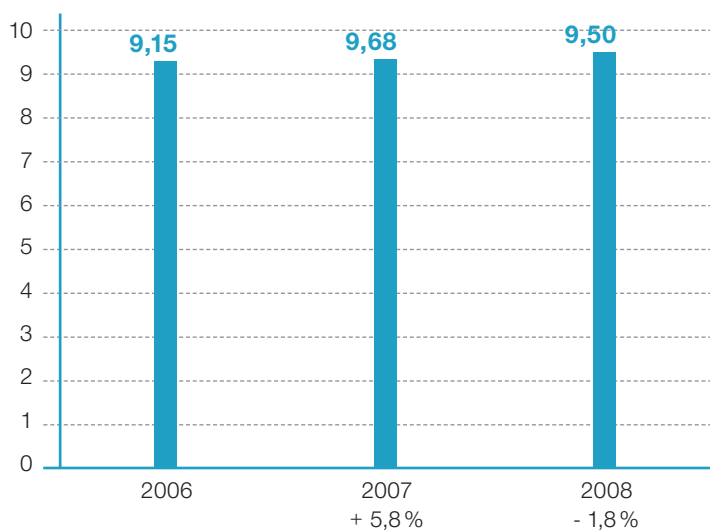


# Le marché du brun

(TV, hi-fi, vidéo, téléphonie, photo)

## L'évolution du marché

(En milliards d'euros)



\* Estimations L'Observatoire Cetelem.

## La tendance 2008

(Estimations)

Évolution en valeur	- 1,8 %
Marché 2008	9,5 milliards d'euros
Budget moyen par ménage en 2008	347 euros

## Les familles de produits

(En millions d'euros)

	2006	2007	%	Évolution 2007/2006
Image	4 639	5 044	52,1 %	8,7 %
Son (portable et statique)	1 086	1 099	11,4 %	1,2 %
Électronique embarquée	601	740	7,6 %	23,1 %
Téléphonie (hors cartes prépayées)	1 088	1 056	10,9 %	- 2,9 %
Accessoires	198	218	2,3 %	10,1 %
Photo	1 541	1 525	15,8 %	- 1,0 %
<b>Total</b>	<b>9 153</b>	<b>9 682</b>	<b>100,0 %</b>	<b>5,8 %</b>

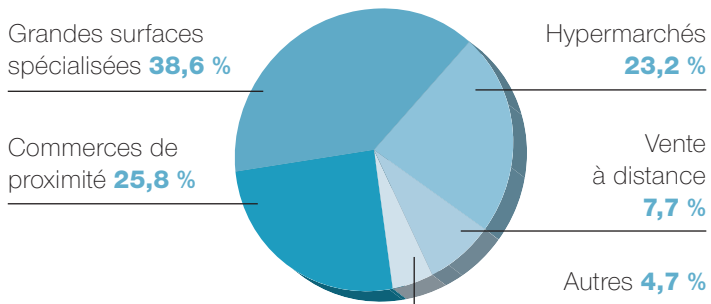
Sources : GFK (pour les valeurs), Cetelem.



## Les circuits de distribution en 2007

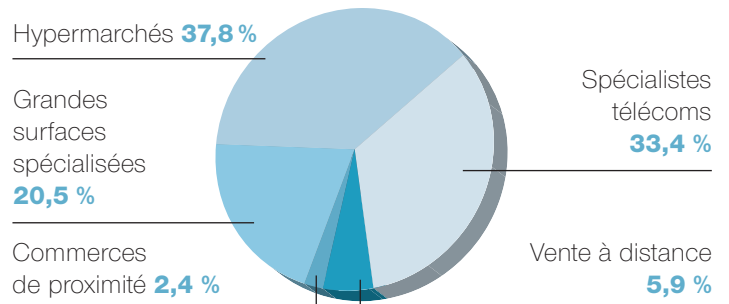
(% en valeur)

### Image et son

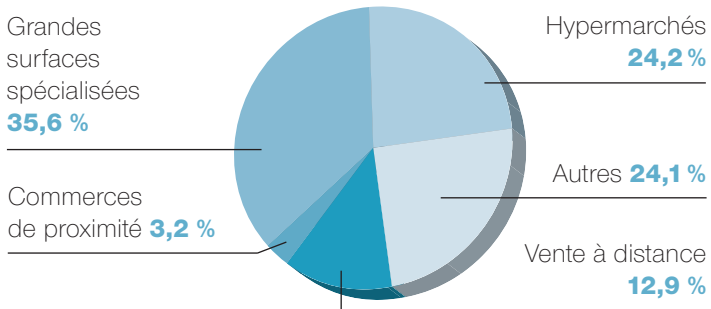


Source : GFK.

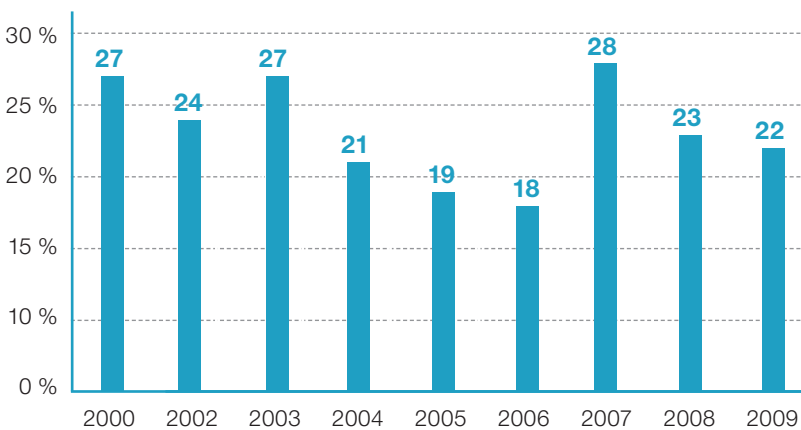
### Téléphonie



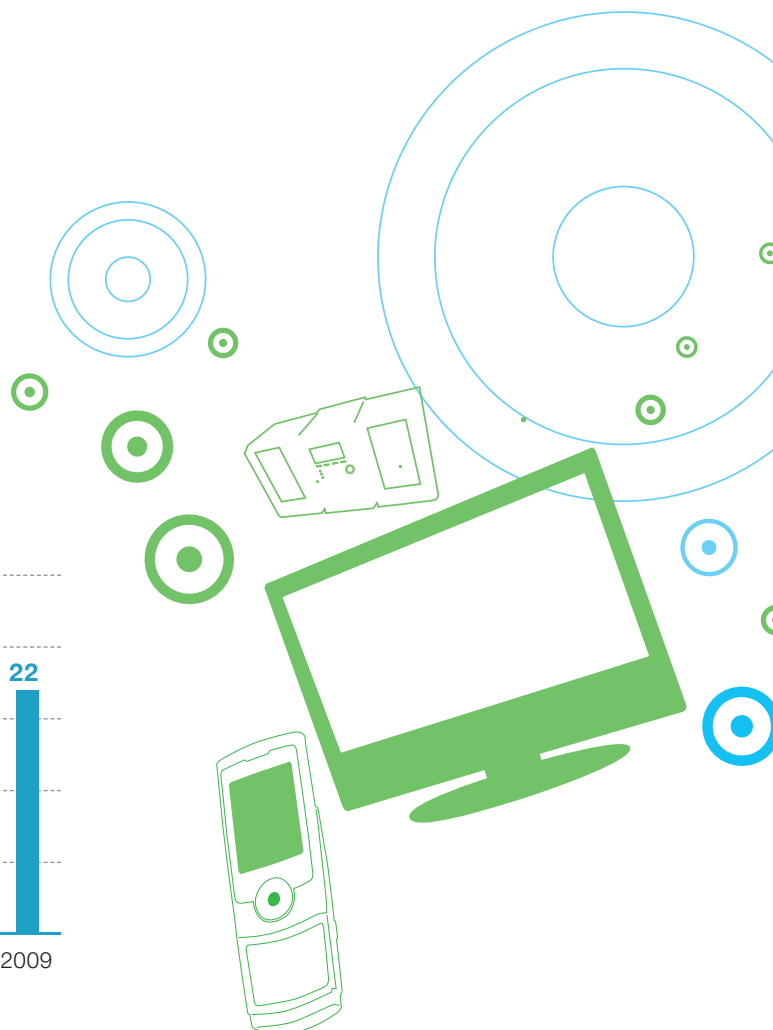
### Photo



## Les intentions d'achat



Source : Cetelem.



## Le marché du brun en 2008

(Consommation par département et par région)

Département		Nombre de ménages en 2008 <sup>(1)</sup>	Budget par ménage en euros	Consommation <sup>(2)</sup> en milliers euros
09	ARIÈGE	65 167	320	20 827
12	AVEYRON	119 907	317	37 988
16	CHARENTE	154 826	305	47 278
17	CHARENTE-MARITIME	281 681	300	84 548
19	CORRÈZE	108 824	311	33 835
24	DORDOGNE	183 910	309	56 861
31	HAUTE-GARONNE	568 866	327	186 145
32	GERS	79 130	322	25 481
33	GIRONDE	652 406	320	208 501
40	LANDES	159 771	322	51 449
46	LOT	78 360	316	24 744
47	LOT-ET-GARONNE	143 738	306	44 041
64	PYRÉNÉES-ATLANTIQUES	290 034	313	90 779
65	HAUTES-PYRÉNÉES	102 288	314	32 087
81	TARN	157 733	312	49 151
82	TARN-ET-GARONNE	96 975	321	31 160
<b>SUD-OUEST</b>		<b>3 243 617</b>	<b>316</b>	<b>1 024 872</b>
14	CALVADOS	300 685	323	97 138
22	CÔTES-D'ARMOR	260 427	292	76 000
29	FINISTÈRE	406 011	319	129 333
35	ILLE-ET-VILAINE	427 174	336	143 338
44	LOIRE-ATLANTIQUE	555 128	349	193 978
49	MAINE-ET-LOIRE	334 781	331	110 941
50	MANCHE	216 930	309	66 994
53	MAYENNE	130 132	304	39 602
56	MORBIHAN	317 615	309	98 199
61	ORNE	128 916	307	39 545
72	SARTHE	243 095	324	78 702
79	DEUX-SÈVRES	154 844	304	47 014
85	VENDÉE	261 926	303	79 255
<b>OUEST</b>		<b>3 737 663</b>	<b>321</b>	<b>1 200 039</b>
02	AISNE	224 514	319	71 674
27	EURE	242 672	328	79 660
59	NORD	1 066 073	413	440 213
60	OISE	325 457	339	110 449
62	PAS-DE-CALAIS	596 121	394	234 779
76	SEINE-MARITIME	547 804	330	180 774
80	SOMME	238 898	322	77 012
<b>NORD</b>		<b>3 241 539</b>	<b>369</b>	<b>1 194 561</b>
04	ALPES-DE-HAUTE-PROVENCE	70 130	266	18 641
05	HAUTES-ALPES	60 768	263	15 984
06	ALPES-MARITIMES	530 488	302	159 965
11	AUDE	154 925	275	42 577
13	BOUCHES-DU-RHÔNE	850 589	315	267 705
20	CORSE	122 609	289	35 440
30	GARD	311 341	286	89 129
34	HÉRAULT	491 690	297	145 877
48	LOZÈRE	33 677	256	8 613
66	PYRÉNÉES-ORIENTALES	208 851	264	55 223
83	VAR	471 425	289	136 266
84	VAUCLUSE	236 797	299	70 911
<b>SUD-EST</b>		<b>3 543 290</b>	<b>295</b>	<b>1 046 331</b>



## Le marché du brun en 2008

(Consommation par département et par région)

Département		Nombre de ménages en 2008 <sup>(1)</sup>	Budget par ménage en euros	Consommation <sup>(2)</sup> en milliers euros
08	ARDENNES	120 551	314	37 815
10	AUBE	130 648	317	41 436
25	DOUBS	227 188	385	87 506
39	JURA	115 465	344	39 666
51	MARNE	250 508	332	83 101
52	HAUTE-MARNE	81 126	311	25 251
54	MEURTHE-ET-MOSELLE	320 162	392	125 650
55	MEUSE	82 209	347	28 498
57	MOSELLE	431 322	392	169 276
67	BAS-RHIN	474 090	404	191 489
68	HAUT-RHIN	318 275	396	126 124
70	HAUTE-SAÔNE	100 721	345	34 740
88	VOSGES	165 596	365	60 507
90	BELFORT	63 076	390	24 580
<b>EST</b>		<b>2 880 937</b>	<b>373</b>	<b>1 075 639</b>
18	CHER	141 459	312	44 080
21	CÔTE-D'OR	235 893	329	77 680
23	CREUSE	55 990	313	17 505
28	EURE-ET-LOIR	180 845	326	58 925
36	INDRE	106 369	300	31 927
37	INDRE-ET-LOIRE	265 110	323	85 646
41	LOIR-ET-CHER	147 567	310	45 676
45	LOIRET	291 738	330	96 171
58	NIÈVRE	103 474	294	30 448
71	SAÔNE-ET-LOIRE	243 803	307	74 786
86	VIENNE	192 878	318	61 240
87	HAUTE-VIENNE	169 939	311	52 836
89	YONNE	153 055	309	47 268
<b>CENTRE</b>		<b>2 288 118</b>	<b>316</b>	<b>724 187</b>
01	AIN	246 684	351	86 541
03	ALLIER	160 490	322	51 625
07	ARDÈCHE	135 414	321	43 511
15	CANTAL	66 707	307	20 462
26	DRÔME	209 069	340	71 169
38	ISÈRE	515 198	363	186 819
42	LOIRE	321 199	343	110 119
43	HAUTE-LOIRE	96 483	325	31 337
63	PUY-DE-DÔME	287 802	333	95 873
69	RHÔNE	752 664	363	272 927
73	SAVOIE	185 912	344	63 866
74	HAUTE-SAVOIE	320 731	361	115 634
<b>CENTRE-EST</b>		<b>3 298 353</b>	<b>349</b>	<b>1 149 882</b>
75	PARIS	1 197 594	361	431 772
77	SEINE-ET-MARNE	546 903	454	248 226
78	YVELINES	579 487	432	250 548
91	ESSONNE	490 997	429	210 584
92	HAUTS-DE-SEINE	709 776	403	285 945
93	SEINE-SAINT-DENIS	587 218	399	234 126
94	VAL-DE-MARNE	557 020	402	223 825
95	VAL-D'OISE	466 488	429	199 911
<b>ILE-DE-FRANCE</b>		<b>5 135 481</b>	<b>406</b>	<b>2 084 938</b>
<b>TOTAL MÉTROPOLE</b>		<b>27 369 000</b>	<b>347</b>	<b>9 500 450</b>

(1) Estimation établie à partir des informations fournies par les chambres de commerce et d'industrie 2005.

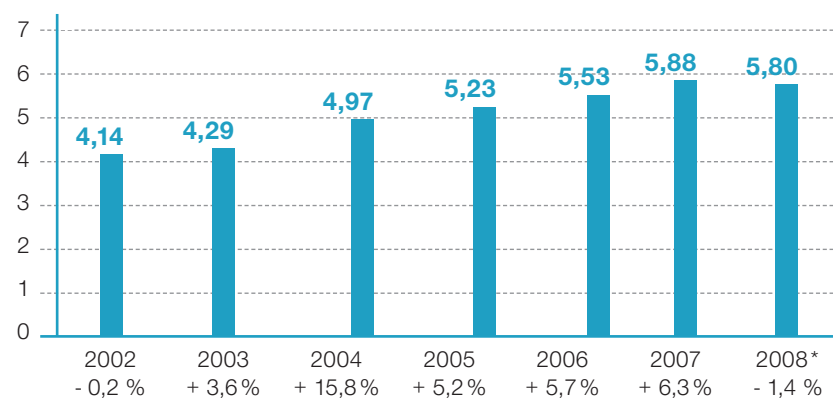
(2) Consommation par département et par région, méthode de calcul: budget local par ménage en euros = budget national par ménage en euros (source Cetelem) x indice de disparité de consommation locale (source ACFCI). Consommation en milliers d'euros = budget local par ménage en euros x population des ménages.



# Le marché de la micro-informatique grand public

## L'évolution du marché

(En milliards d'euros)



\* Estimations L'Observatoire Cetelem 2009.

## La tendance 2008

(Estimations)

Évolution en valeur	- 1,4 %
Marché 2008	5,8 milliards d'euros
Budget moyen par ménage en 2008	212 euros

## Les familles de produits

(En millions d'euros)

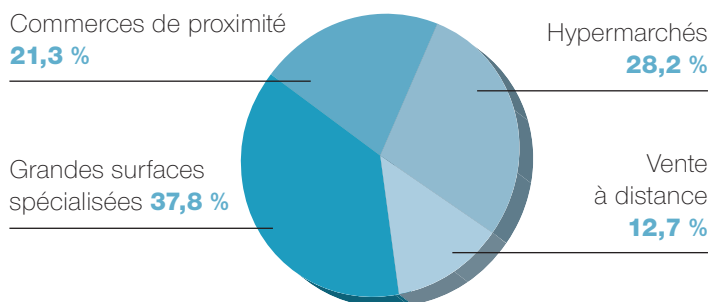
	2005	2006	2007	%	Évolution 2007/2006
Micro-ordinateurs (dont moniteurs)	3 382	3 537	3 710	63,1 %	4,9 %
Imprimantes + cartouches d'encre	702	725	729	12,4 %	0,6 %
Clés USB	85	93	101	1,7 %	8,6 %
Disques durs	164	245	349	5,9 %	42,4 %
Autres (graveurs, modems, souris, claviers...)	899	970	992	16,9 %	2,3 %
<b>Total</b>	<b>5 232</b>	<b>5 570</b>	<b>5 881</b>	<b>100,0 %</b>	<b>5,6 %</b>

Source : GFK totalité du marché y compris consommables.



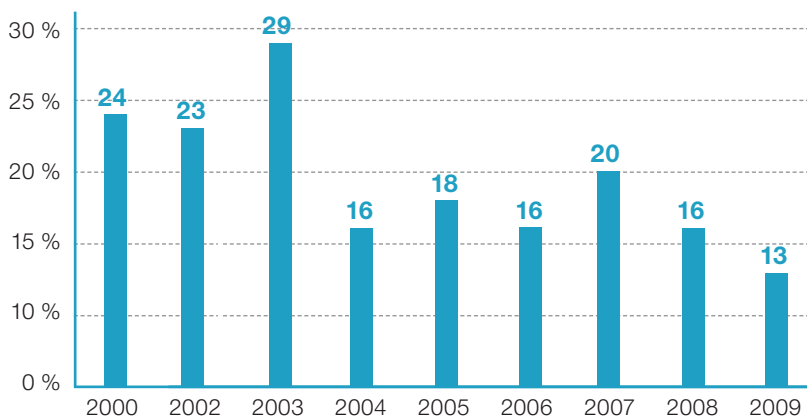
## Les circuits de distribution en 2007

(% en valeur)



Source : GFK.

## Les intentions d'achat



Source : Cetelem.





## Le marché de la micro-informatique grand public en 2008

(Consommation par département et par région)

Département	Nombre de ménages en 2008 <sup>(1)</sup>	Budget par ménage en euros	Consommation <sup>(2)</sup> en milliers euros	
09	ARIÈGE	65 167	207	13 491
12	AVEYRON	119 907	209	25 057
16	CHARENTE	154 826	135	20 864
17	CHARENTE-MARITIME	281 681	127	35 697
19	CORRÈZE	108 824	202	21 938
24	DORDOGNE	183 910	201	36 915
31	HAUTE-GARONNE	568 866	269	153 194
32	GERS	79 130	210	16 656
33	GIRONDE	652 406	253	165 215
40	LANDES	159 771	221	35 329
46	LOT	78 360	202	15 814
47	LOT-ET-GARONNE	143 738	205	29 538
64	PYRÉNÉES-ATLANTIQUES	290 034	243	70 553
65	HAUTES-PYRÉNÉES	102 288	211	21 553
81	TARN	157 733	215	33 886
82	TARN-ET-GARONNE	96 975	220	21 359
<b>SUD-OUEST</b>		<b>3 243 617</b>	<b>221</b>	<b>717 058</b>
14	CALVADOS	300 685	197	59 376
22	CÔTES-D'ARMOR	260 427	121	31 478
29	FINISTÈRE	406 011	135	54 801
35	ILLE-ET-VILAINE	427 174	150	64 053
44	LOIRE-ATLANTIQUE	555 128	159	88 420
49	MAINE-ET-LOIRE	334 781	149	49 764
50	MANCHE	216 930	170	36 906
53	MAYENNE	130 132	133	17 254
56	MORBIHAN	317 615	133	42 318
61	ORNE	128 916	167	21 513
72	SARTHE	243 095	145	35 238
79	DEUX-SÈVRES	154 844	131	20 295
85	VENDÉE	261 926	132	34 444
<b>OUEST</b>		<b>3 737 663</b>	<b>149</b>	<b>555 859</b>
02	AISNE	224 514	177	39 755
27	EURE	242 672	190	46 183
59	NORD	1 066 073	142	151 526
60	OISE	325 457	202	65 610
62	PAS-DE-CALAIS	596 121	130	77 615
76	SEINE-MARITIME	547 804	205	112 217
80	SOMME	238 898	198	47 227
<b>NORD</b>		<b>3 241 539</b>	<b>167</b>	<b>540 133</b>
04	ALPES-DE-HAUTE-PROVENCE	70 130	148	10 394
05	HAUTES-ALPES	60 768	157	9 547
06	ALPES-MARITIMES	530 488	178	94 395
11	AUDE	154 925	146	22 625
13	BOUCHES-DU-RHÔNE	850 589	196	166 489
20	CORSE	122 609	150	18 358
30	GARD	311 341	168	52 157
34	HÉRAULT	491 690	169	83 223
48	LOZÈRE	33 677	154	5 181
66	PYRÉNÉES-ORIENTALES	208 851	159	33 311
83	VAR	471 425	171	80 407
84	VAUCLUSE	236 797	177	41 827
<b>SUD-EST</b>		<b>3 543 290</b>	<b>174</b>	<b>617 916</b>



## Le marché de la micro-informatique grand public en 2008

(Consommation par département et par région)

Département		Nombre de ménages en 2008 <sup>(1)</sup>	Budget par ménage en euros	Consommation <sup>(2)</sup> en milliers euros
08	ARDENNES	120 551	175	21 058
10	AUBE	130 648	193	25 204
25	DOUBS	227 188	246	55 807
39	JURA	115 465	201	23 177
51	MARNE	250 508	201	50 229
52	HAUTE-MARNE	81 126	167	13 573
54	MEURTHE-ET-MOSELLE	320 162	245	78 576
55	MEUSE	82 209	205	16 840
57	MOSELLE	431 322	251	108 105
67	BAS-RHIN	474 090	261	123 967
68	HAUT-RHIN	318 275	246	78 320
70	HAUTE-SAÔNE	100 721	207	20 895
88	VOSGES	165 596	210	34 712
90	BELFORT	63 076	219	13 783
<b>EST</b>		<b>2 880 937</b>	<b>231</b>	<b>664 248</b>
18	CHER	141 459	164	23 176
21	CÔTE-D'OR	235 893	203	47 913
23	CREUSE	55 990	190	10 643
28	EURE-ET-LOIR	180 845	188	33 985
36	INDRE	106 369	158	16 827
37	INDRE-ET-LOIRE	265 110	203	53 905
41	LOIR-ET-CHER	147 567	169	24 913
45	LOIRET	291 738	208	60 648
58	NIÈVRE	103 474	153	15 830
71	SAÔNE-ET-LOIRE	243 803	163	39 679
86	VIENNE	192 878	138	26 661
87	HAUTE-VIENNE	169 939	227	38 499
89	YONNE	153 055	168	25 674
<b>CENTRE</b>		<b>2 288 118</b>	<b>183</b>	<b>418 352</b>
01	AIN	246 684	234	57 813
03	ALLIER	160 490	181	29 080
07	ARDÈCHE	135 414	203	27 475
15	CANTAL	66 707	191	12 753
26	DRÔME	209 069	219	45 776
38	ISÈRE	515 198	250	128 903
42	LOIRE	321 199	222	71 373
43	HAUTE-LOIRE	96 483	202	19 513
63	PUY-DE-DÔME	287 802	225	64 764
69	RHÔNE	752 664	265	199 097
73	SAVOIE	185 912	225	41 876
74	HAUTE-SAVOIE	320 731	242	77 672
<b>CENTRE-EST</b>		<b>3 298 353</b>	<b>235</b>	<b>776 095</b>
75	PARIS	1 197 594	242	290 024
77	SEINE-ET-MARNE	546 903	290	158 791
78	YVELINES	579 487	323	187 240
91	ESSONNE	490 997	321	157 475
92	HAUTS-DE-SEINE	709 776	298	211 625
93	SEINE-SAINT-DENIS	587 218	303	178 142
94	VAL-DE-MARNE	557 020	303	168 618
95	VAL-D'OISE	466 488	322	150 121
<b>ILE-DE-FRANCE</b>		<b>5 135 481</b>	<b>292</b>	<b>1 502 036</b>
<b>TOTAL MÉTROPOLE</b>		<b>27 369 000</b>	<b>212</b>	<b>5 791 697</b>

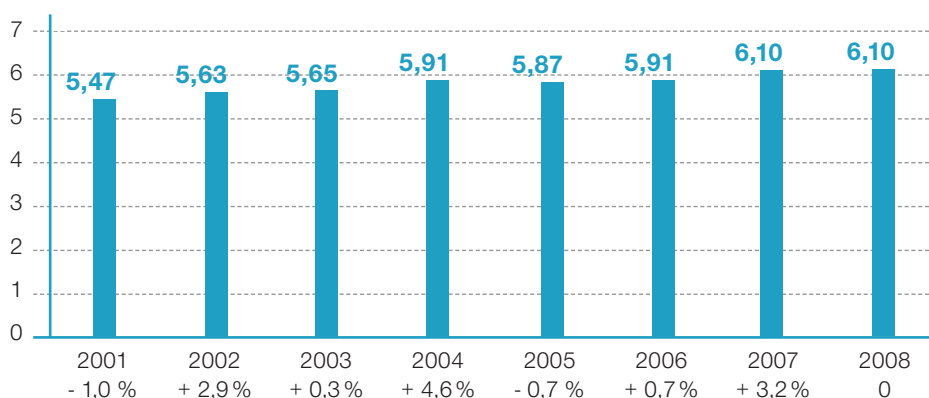
(1) Estimation établie à partir des informations fournies par les chambres de commerce et d'industrie 2005.

(2) Consommation par département et par région, méthode de calcul: budget local par ménage en euros = budget national par ménage en euros (source Cetelem) x indice de disparité de consommation locale (source ACFCI). Consommation en milliers d'euros = budget local par ménage en euros x population des ménages.



## L'évolution du marché

(En milliards d'euros)



\* Estimations L'Observatoire Cetelem 2009.

## La tendance 2008

(Estimations)

Évolution en valeur	=
Marché 2008	6,1 milliards d'euros
Budget moyen par ménage en 2008	223 euros

## Les familles de produits\*

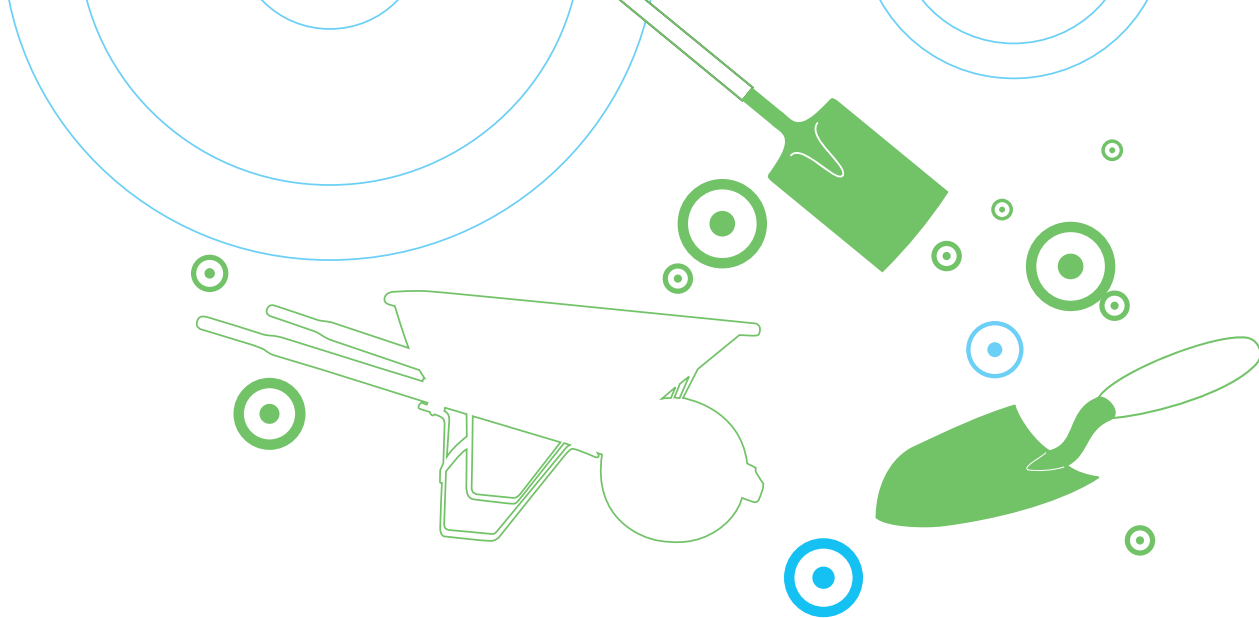
(En millions d'euros)

	2006	2007	%	Évolution 2007/2006
Végétaux (extérieurs et intérieurs)	1 591	1 615	26,5 %	1,5 %
Outils (motoculture, outils portatifs, outils à main)	1 257	1 384	22,7 %	10,1 %
Clôtures et aménagements	809	826	13,5 %	2,1 %
Mobilier de jardin	624	619	10,1 %	- 0,8 %
Divers (contenants, consommables, produits de jardin)	1 626	1 661	27,2 %	2,2 %
<b>Total</b>	<b>5 907</b>	<b>6 105</b>	<b>100 %</b>	<b>3,4 %</b>

Source : étude Promo Jardin 2007.

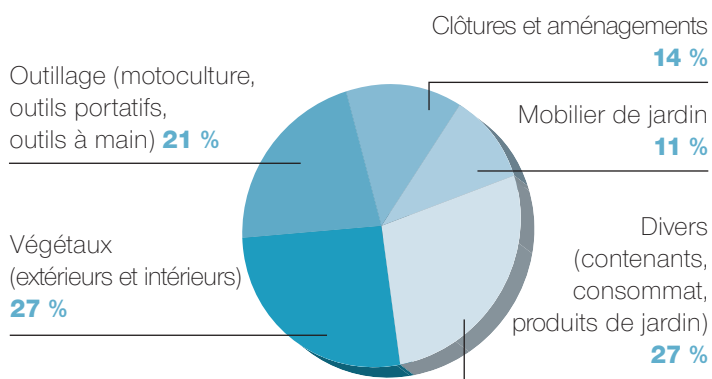
\* Ne sont concernés que les produits et les articles vendus aux particuliers pour le jardinage amateur et hors marché de la piscine (correction 2002). Les fleurs coupées, les compositions florales, les services, les achats pour fleurissements mortuaires, les plantes et fleurs artificielles ne sont pas inclus.





## Les familles de produits\*

(En millions d'euros)



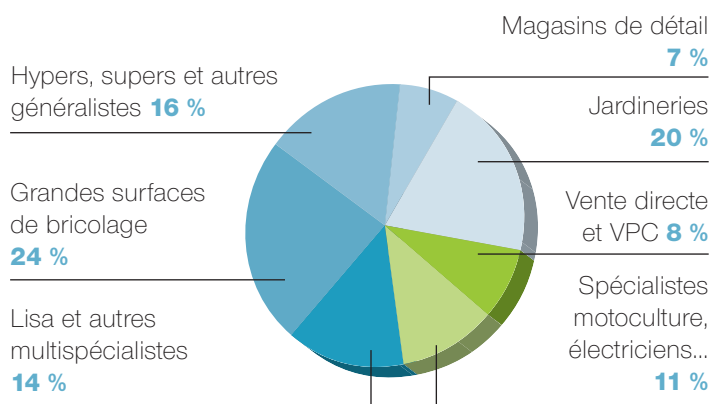
Source : étude Promo Jardin 2007.

\* Ne sont concernés que les produits et les articles vendus aux particuliers pour le jardinage amateur et hors marché de la piscine (correction 2002).

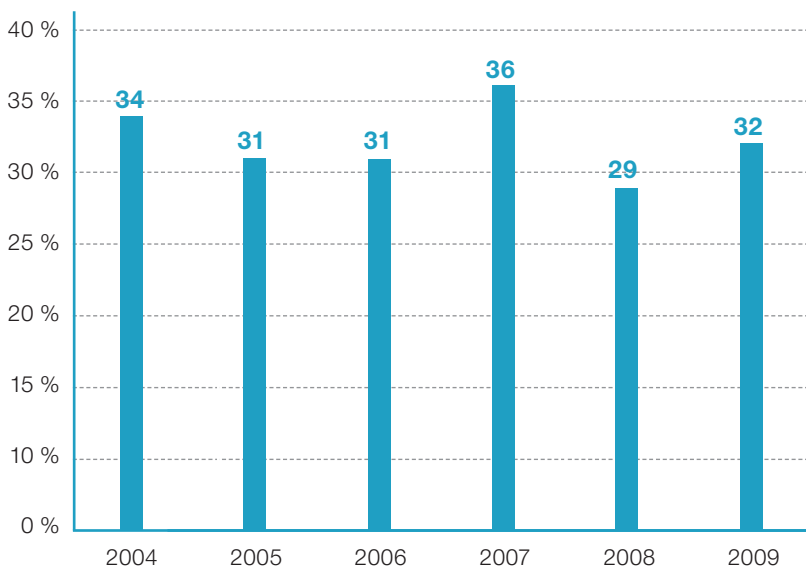
Les fleurs coupées, les compositions florales, les services, les achats pour fleurissements mortuaires, les plantes et fleurs artificielles ne sont pas inclus.

## Les circuits de distribution en 2007

(% en valeur)



## Les intentions d'achat



Source : Cetelem (articles de bricolage + jardinage).

## Le Top 5 des groupes en 2007

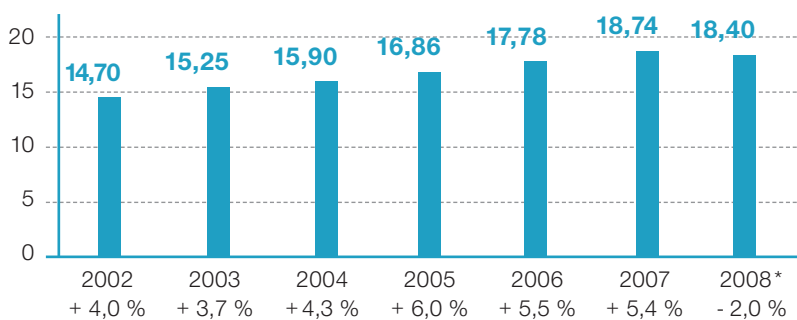
- Tripode Semaphor (Jardiland/Vive le Jardin)
- Union InVivo (Gamm Vert)
- Apex (Point Vert/Point Jardin/Magasin Vert)
- Truffaut
- Botanic

Source : Unibal.



## L'évolution du marché

(En milliards d'euros)



## La tendance 2008

(Estimations)

Évolution en valeur	- 2 %
Marché 2008	18,4 milliards d'euros
Budget moyen par ménage en 2008	672 euros

\* Estimations de L'Observatoire Cetelem (hors rayons jardinage des grandes surfaces de bricolage).

## Les familles de produit\*

(En millions d'euros)

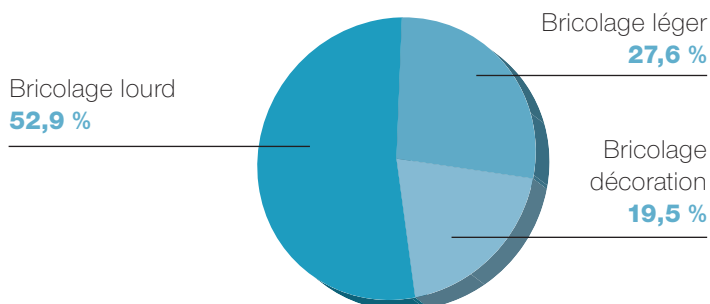
	2006	2007	%	Évolution 2007/2006
Bricolage léger (outillage, quincaillerie, électricité...)	5 166	5 164	27,6 %	=
Bricolage décoration (revêtements murs et sols)	3 796	3 662	19,5 %	- 3,5 %
Bricolage lourd (sanitaires, plomberie, matériaux)	8 821	9 914	52,9 %	+ 12,4 %
<b>Total</b>	<b>17 783</b>	<b>18 740</b>	<b>100,0 %</b>	<b>+ 5,4 %</b>

Source: Unibal.

\* Marché grand public hors professionnels et hors jardinage.

## Les familles de produits en 2007

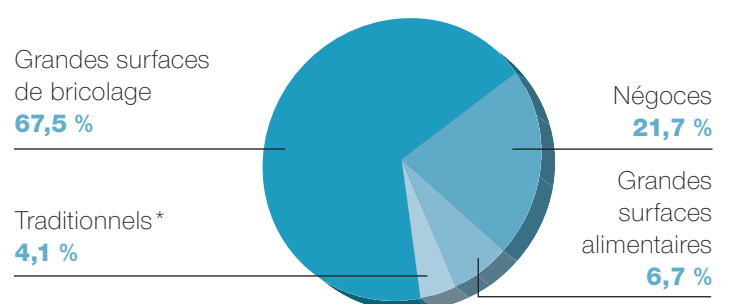
(% en valeur)



Source: Unibal.

## Les circuits de distribution en 2007

(% en valeur)



Source: Unibal.

\* Dont ventes à distance, foires et marchés.

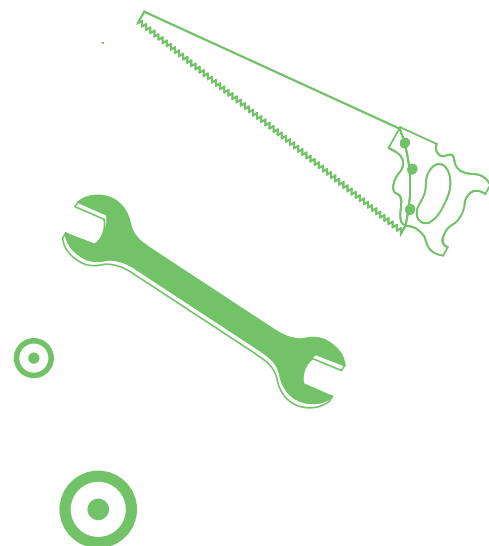




## L'évolution de la structure du marché

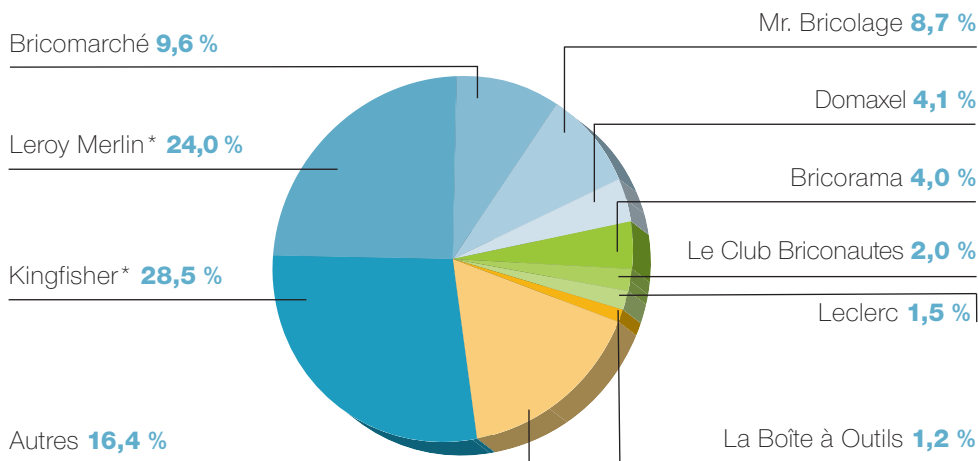
	1992	2005	2006	2007
GSB	45,0 %	65,0 %	67,9 %	67,5 %
Négoce	20,0 %	24,2 %	22,7 %	21,7 %
GSA	20,0 %	5,4 %	4,9 %	6,7 %
Traditionnels	15,0 %	5,4 %	4,5 %	4,1 %

Source : Unibal.



## Le Top 10 des groupes

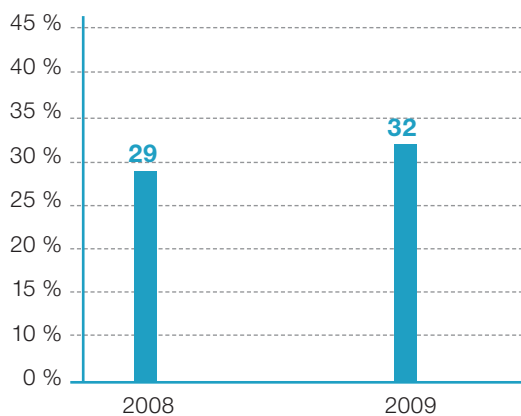
(% en valeur)



Source : Unibal.

\* Castorama + Brico Dépôt devançant Leroy Merlin + Bricoman + OBI d'environ 1 milliard d'euros (en CA TTC).

## Les intentions d'achat



Source : Cetelem (articles de bricolage + travaux d'aménagement).





## Le marché du bricolage (hors jardinerie) en 2008

(Consommation par département et par région)

Département	Nombre de ménages en 2008 <sup>(1)</sup>	Budget par ménage en euros	Consommation <sup>(2)</sup> en milliers euros	
09	ARIÈGE	65 167	666	43 398
12	AVEYRON	119 907	598	71 714
16	CHARENTE	154 826	679	105 188
17	CHARENTE-MARITIME	281 681	638	179 825
19	CORRÈZE	108 824	609	66 256
24	DORDOGNE	183 910	648	119 262
31	HAUTE-GARONNE	568 866	591	336 405
32	GERS	79 130	667	52 750
33	GIRONDE	652 406	644	420 442
40	LANDES	159 771	675	107 795
46	LOT	78 360	640	50 183
47	LOT-ET-GARONNE	143 738	642	92 245
64	PYRÉNÉES-ATLANTIQUES	290 034	597	173 074
65	HAUTES-PYRÉNÉES	102 288	564	57 671
81	TARN	157 733	649	102 393
82	TARN-ET-GARONNE	96 975	663	64 320
<b>SUD-OUEST</b>		<b>3 243 617</b>	<b>630</b>	<b>2 042 920</b>
14	CALVADOS	300 685	676	203 273
22	CÔTES-D'ARMOR	260 427	626	163 107
29	FINISTÈRE	406 011	616	249 921
35	ILLE-ET-VILAINE	427 174	594	253 762
44	LOIRE-ATLANTIQUE	555 128	649	360 362
49	MAINE-ET-LOIRE	334 781	641	214 624
50	MANCHE	216 930	689	149 421
53	MAYENNE	130 132	643	83 688
56	MORBIHAN	317 615	628	199 564
61	ORNE	128 916	679	87 498
72	SARTHE	243 095	665	161 726
79	DEUX-SÈVRES	154 844	682	105 616
85	VENDÉE	261 926	681	178 479
<b>OUEST</b>		<b>3 737 663</b>	<b>645</b>	<b>2 411 040</b>
02	AISNE	224 514	697	156 456
27	EURE	242 672	730	177 100
59	NORD	1 066 073	664	707 804
60	OISE	325 457	714	232 267
62	PAS-DE-CALAIS	596 121	694	413 813
76	SEINE-MARITIME	547 804	661	361 866
80	SOMME	238 898	733	175 149
<b>NORD</b>		<b>3 241 539</b>	<b>686</b>	<b>2 224 455</b>
04	ALPES-DE-HAUTE-PROVENCE	70 130	672	47 127
05	HAUTES-ALPES	60 768	593	36 018
06	ALPES-MARITIMES	530 488	531	281 625
11	AUDE	154 925	704	109 107
13	BOUCHES-DU-RHÔNE	850 589	626	532 727
20	CORSE	122 609	576	70 611
30	GARD	311 341	700	218 009
34	HÉRAULT	491 690	644	316 538
48	LOZÈRE	33 677	712	23 966
66	PYRÉNÉES-ORIENTALES	208 851	682	142 453
83	VAR	471 425	634	299 057
84	VAUCLUSE	236 797	739	174 881
<b>SUD-EST</b>		<b>3 543 290</b>	<b>636</b>	<b>2 252 120</b>



## Le marché du bricolage (hors jardinerie) en 2008

(Consommation par département et par région)

Département		Nombre de ménages en 2008 <sup>(1)</sup>	Budget par ménage en euros	Consommation <sup>(2)</sup> en milliers euros
08	ARDENNES	120 551	667	80 362
10	AUBE	130 648	675	88 147
25	DOUBS	227 188	728	165 342
39	JURA	115 465	726	83 800
51	MARNE	250 508	638	159 756
52	HAUTE-MARNE	81 126	655	53 154
54	MEURTHE-ET-MOSELLE	320 162	721	230 855
55	MEUSE	82 209	754	61 985
57	MOSELLE	431 322	753	324 631
67	BAS-RHIN	474 090	749	354 907
68	HAUT-RHIN	318 275	736	234 199
70	HAUTE-SAÔNE	100 721	782	78 717
88	VOSGES	165 596	751	124 300
90	BELFORT	63 076	673	42 472
<b>EST</b>		<b>2 880 937</b>	<b>723</b>	<b>2 082 626</b>
18	CHER	141 459	663	93 825
21	CÔTE-D'OR	235 893	640	150 911
23	CREUSE	55 990	625	34 991
28	EURE-ET-LOIR	180 845	710	128 455
36	INDRE	106 369	671	71 408
37	INDRE-ET-LOIRE	265 110	689	182 786
41	LOIR-ET-CHER	147 567	693	102 239
45	LOIRET	291 738	716	208 987
58	NIÈVRE	103 474	644	66 614
71	SAÔNE-ET-LOIRE	243 803	641	156 299
86	VIENNE	192 878	628	121 059
87	HAUTE-VIENNE	169 939	591	100 381
89	YONNE	153 055	677	103 573
<b>CENTRE</b>		<b>2 288 118</b>	<b>665</b>	<b>1 521 528</b>
01	AIN	246 684	835	205 888
03	ALLIER	160 490	724	116 154
07	ARDÈCHE	135 414	803	108 743
15	CANTAL	66 707	768	51 238
26	DRÔME	209 069	796	166 346
38	ISÈRE	515 198	782	402 646
42	LOIRE	321 199	720	231 171
43	HAUTE-LOIRE	96 483	810	78 193
63	PUY-DE-DÔME	287 802	792	228 022
69	RHÔNE	752 664	711	535 126
73	SAVOIE	185 912	720	133 928
74	HAUTE-SAVOIE	320 731	737	236 438
<b>CENTRE-EST</b>		<b>3 298 353</b>	<b>756</b>	<b>2 493 891</b>
75	PARIS	1 197 594	442	528 742
77	SEINE-ET-MARNE	546 903	807	441 390
78	YVELINES	579 487	797	461 846
91	ESSONNE	490 997	831	407 818
92	HAUTS-DE-SEINE	709 776	566	402 085
93	SEINE-SAINT-DENIS	587 218	669	392 637
94	VAL-DE-MARNE	557 020	652	363 088
95	VAL-D'OISE	466 488	821	382 759
<b>ILE-DE-FRANCE</b>		<b>5 135 481</b>	<b>658</b>	<b>3 380 366</b>
<b>TOTAL MÉTROPOLE</b>		<b>27 369 000</b>	<b>672</b>	<b>18 408 946</b>

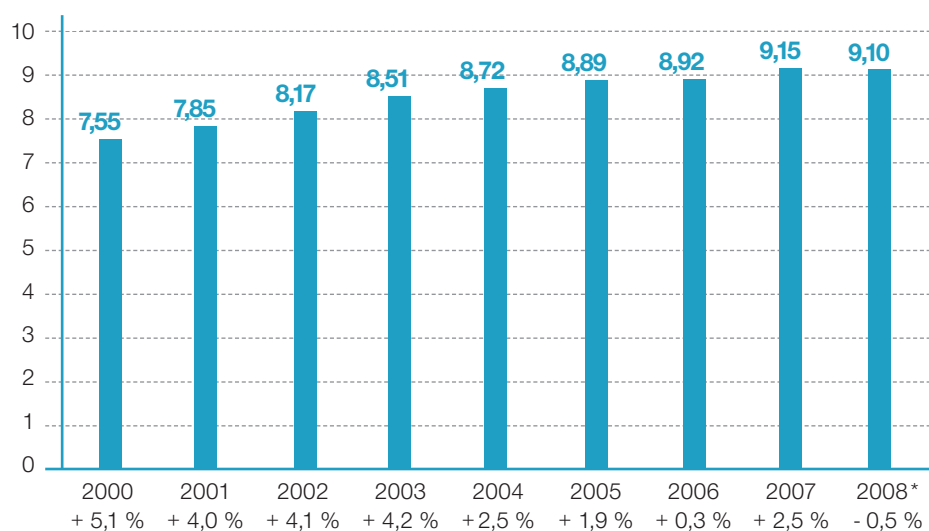
(1) Estimation établie à partir des informations fournies par les chambres de commerce et d'industrie 2005.

(2) Consommation par département et par région, méthode de calcul: budget local par ménage en euros = budget national par ménage en euros (source Cetelem) x indice de disparité de consommation locale (source ACFCI). Consommation en milliers d'euros = budget local par ménage en euros x population des ménages.



## L'évolution du marché

(En milliards d'euros)



\* Estimations 2008.

## La tendance 2008

(Estimations)

Évolution en valeur	- 0,5 %
Marché 2008	9,1 milliards d'euros
Budget moyen par ménage en 2008	332 euros

## Les familles de produits

(En millions d'euros)

	2005*	2006*	2007	%	Évolution 2007/2006
Commerce spécialisé	6 550	6 690	6 900	75,5 %	+ 3,1 %
Commerce non spécialisé	2 340	2 230	2 245	24,5 %	+ 0,7 %
<b>Total</b>	<b>8 890</b>	<b>8 920</b>	<b>9 145</b>		<b>+ 2,5 %</b>

Sources : Fédération professionnelle des entreprises du sport et des loisirs, Cetelem.

\* Sont inclus dans cette approche les domaines de la chasse et de la pêche.



## Les circuits de distribution en 2007

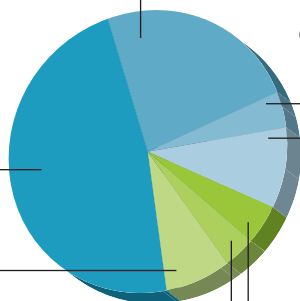
(% en valeur)

Commerces associés,  
franchisés **23,8 %**

Commerces  
intégrés (GSS)  
**47,5 %**

Autres commerces  
spécialisés **7,5 %**

VPC **3,6 %**



Commerces  
monomarkets  
et indépendants  
**4,2 %**

Commerces de  
l'équipement  
de la personne  
**9,1 %**

Grandes surfaces  
alimentaires **4,3 %**

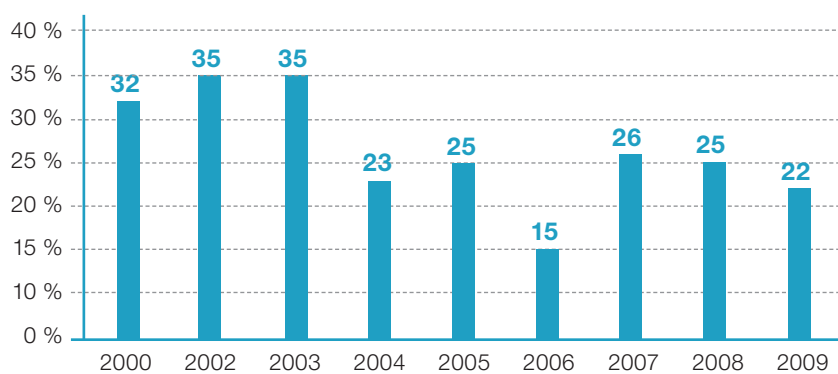
Source : Fédération professionnelle des entreprises du sport et des loisirs.

## Le Top 5 des enseignes en France en 2007

Enseignes	Parts de marché
Décathlon	32,0 %
Groupe Intersport	12,0 %
Groupe Go Sport	9,0 %
Sport 2000	6,0 %
Foot Locker	2,0 %
<b>Total Top 5</b>	<b>61,0 %</b>

Source : Fédération professionnelle des entreprises du sport et des loisirs.

## Les intentions d'achat



Source : Cetelem.



## Le marché du sport en 2008

(Consommation par département et par région)

Département		Nombre de ménages en 2008 <sup>(1)</sup>	Budget par ménage en euros	Consommation <sup>(2)</sup> en milliers euros
09	ARIÈGE	65 167	243	15 807
12	AVEYRON	119 907	265	31 781
16	CHARENTE	154 826	305	47 165
17	CHARENTE-MARITIME	281 681	286	80 612
19	CORRÈZE	108 824	263	28 588
24	DORDOGNE	183 910	260	47 819
31	HAUTE-GARONNE	568 866	424	241 049
32	GERS	79 130	261	20 654
33	GIRONDE	652 406	374	243 835
40	LANDES	159 771	275	44 008
46	LOT	78 360	255	19 954
47	LOT-ET-GARONNE	143 738	274	39 351
64	PYRÉNÉES-ATLANTIQUES	290 034	343	99 544
65	HAUTES-PYRÉNÉES	102 288	277	28 381
81	TARN	157 733	279	43 976
82	TARN-ET-GARONNE	96 975	274	26 581
<b>SUD-OUEST</b>		<b>3 243 617</b>	<b>327</b>	<b>1 059 106</b>
14	CALVADOS	300 685	324	97 450
22	CÔTES-D'ARMOR	260 427	260	67 802
29	FINISTÈRE	406 011	306	124 094
35	ILLE-ET-VILAINE	427 174	349	149 049
44	LOIRE-ATLANTIQUE	555 128	377	209 340
49	MAINE-ET-LOIRE	334 781	332	111 083
50	MANCHE	216 930	258	56 041
53	MAYENNE	130 132	273	35 539
56	MORBIHAN	317 615	284	90 149
61	ORNE	128 916	253	32 655
72	SARTHE	243 095	319	77 644
79	DEUX-SÈVRES	154 844	269	41 716
85	VENDÉE	261 926	260	68 192
<b>OUEST</b>		<b>3 737 663</b>	<b>311</b>	<b>1 160 753</b>
02	AISNE	224 514	272	61 163
27	EURE	242 672	285	69 204
59	NORD	1 066 073	398	423 836
60	OISE	325 457	304	99 036
62	PAS-DE-CALAIS	596 121	340	202 799
76	SEINE-MARITIME	547 804	355	194 448
80	SOMME	238 898	316	75 422
<b>NORD</b>		<b>3 241 539</b>	<b>347</b>	<b>1 125 908</b>
04	ALPES-DE-HAUTE-PROVENCE	70 130	258	18 070
05	HAUTES-ALPES	60 768	261	15 882
06	ALPES-MARITIMES	530 488	406	215 176
11	AUDE	154 925	263	40 698
13	BOUCHES-DU-RHÔNE	850 589	421	357 857
20	CORSE	122 609	282	34 595
30	GARD	311 341	317	98 606
34	HÉRAULT	491 690	351	172 550
48	LOZÈRE	33 677	252	8 485
66	PYRÉNÉES-ORIENTALES	208 851	305	63 763
83	VAR	471 425	347	163 382
84	VAUCLUSE	236 797	347	82 226
<b>SUD-EST</b>		<b>3 543 290</b>	<b>359</b>	<b>1 271 291</b>



## Le marché du sport en 2008

(Consommation par département et par région)

Département		Nombre de ménages en 2008 <sup>(1)</sup>	Budget par ménage en euros	Consommation <sup>(2)</sup> en milliers euros
08	ARDENNES	120 551	266	32 032
10	AUBE	130 648	324	42 342
25	DOUBS	227 188	347	78 889
39	JURA	115 465	253	29 209
51	MARNE	250 508	351	87 827
52	HAUTE-MARNE	81 126	262	21 257
54	MEURTHE-ET-MOSELLE	320 162	358	114 719
55	MEUSE	82 209	257	21 155
57	MOSELLE	431 322	338	145 866
67	BAS-RHIN	474 090	363	171 941
68	HAUT-RHIN	318 275	333	106 140
70	HAUTE-SAÔNE	100 721	249	25 074
88	VOSGES	165 596	258	42 724
90	BELFORT	63 076	305	19 257
<b>EST</b>		<b>2 880 937</b>	<b>326</b>	<b>938 433</b>
18	CHER	141 459	268	37 968
21	CÔTE-D'OR	235 893	358	84 365
23	CREUSE	55 990	233	13 018
28	EURE-ET-LOIR	180 845	286	51 694
36	INDRE	106 369	251	26 694
37	INDRE-ET-LOIRE	265 110	355	94 103
41	LOIR-ET-CHER	147 567	263	38 765
45	LOIRET	291 738	353	102 968
58	NIÈVRE	103 474	245	25 342
71	SAÔNE-ET-LOIRE	243 803	258	62 819
86	VIENNE	192 878	326	62 899
87	HAUTE-VIENNE	169 939	329	55 931
89	YONNE	153 055	260	39 745
<b>CENTRE</b>		<b>2 288 118</b>	<b>304</b>	<b>696 311</b>
01	AIN	246 684	307	75 645
03	ALLIER	160 490	258	41 406
07	ARDÈCHE	135 414	264	35 709
15	CANTAL	66 707	255	17 009
26	DRÔME	209 069	298	62 217
38	ISÈRE	515 198	362	186 331
42	LOIRE	321 199	322	103 452
43	HAUTE-LOIRE	96 483	255	24 569
63	PUY-DE-DÔME	287 802	330	95 109
69	RHÔNE	752 664	423	318 173
73	SAVOIE	185 912	322	59 816
74	HAUTE-SAVOIE	320 731	349	112 017
<b>CENTRE-EST</b>		<b>3 298 353</b>	<b>343</b>	<b>1 131 454</b>
75	PARIS	1 197 594	349	418 266
77	SEINE-ET-MARNE	546 903	300	164 220
78	YVELINES	579 487	338	195 779
91	ESSONNE	490 997	329	161 599
92	HAUTS-DE-SEINE	709 776	358	254 323
93	SEINE-SAINT-DENIS	587 218	318	186 964
94	VAL-DE-MARNE	557 020	333	185 385
95	VAL-D'OISE	466 488	324	151 342
<b>ILE-DE-FRANCE</b>		<b>5 135 481</b>	<b>335</b>	<b>1 717 878</b>
<b>TOTAL MÉTROPOLE</b>		<b>27 369 000</b>	<b>332</b>	<b>9 101 133</b>

(1) Estimation établie à partir des informations fournies par les chambres de commerce et d'industrie 2005.

(2) Consommation par département et par région, méthode de calcul : budget local par ménage en euros = budget national par ménage en euros (source Cetelem) x indice de disparité de consommation locale (source ACFCI). Consommation en milliers d'euros = budget local par ménage en euros x population des ménages.





# Le marché de l'automobile

## Le marché du véhicule neuf en France

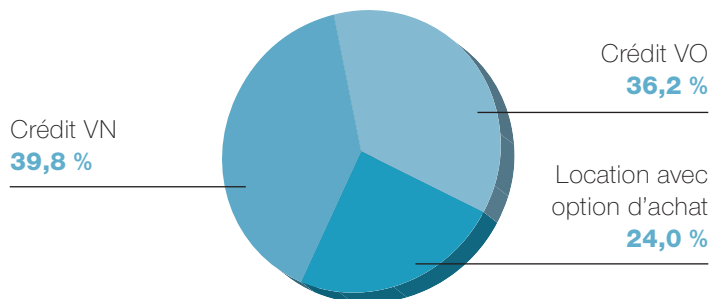
(En nombre d'immatriculations)

	2006	2007	2008 (estimations)	2008/2007
Véhicules particuliers neufs	2 000 549	2 064 543	2 050 289	- 0,70 %
Véhicules utilitaires légers	440 000	461 462	460 275	- 0,30 %

Source : L'Observatoire de l'automobile Cetelem.

## Le crédit auto sur le lieu de vente en 2008

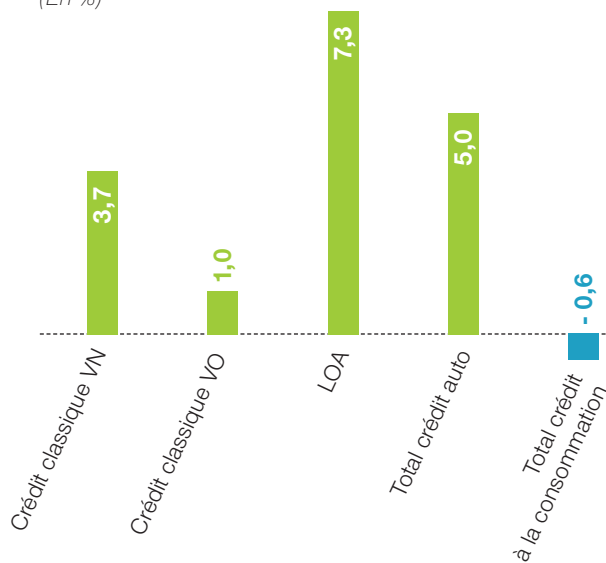
(En %)



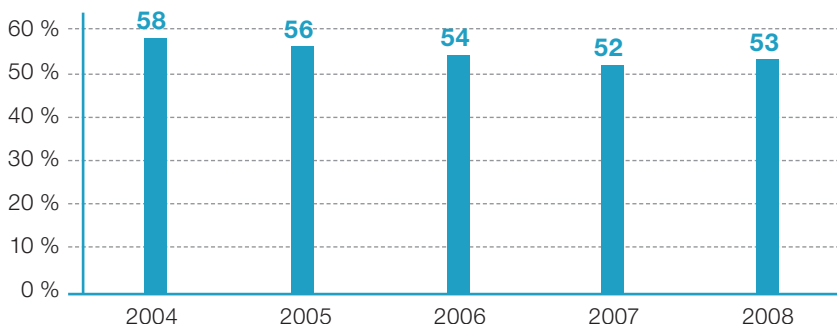
Source : ASF à fin octobre 2008.

## Évolution de janvier à octobre 2008

(En %)



## La part de marché des marques françaises dans l'Hexagone

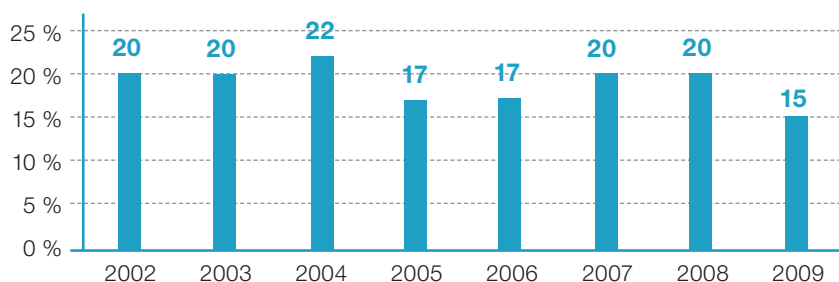


Pour la première fois depuis de nombreuses années, les marques françaises regagnent des parts de marché grâce à la mise en place du système « bonus/malus ».





## Les intentions d'achat d'un véhicule neuf



Source : Cetelem.

Des intentions d'achat orientées à la baisse pour la première fois depuis 5 ans. Le marché automobile français est impacté par la crise économique. La mise en place d'une prime à la casse de 1 000 euros pour les voitures de plus de dix ans devrait permettre aux ventes de véhicules particuliers neufs de mieux résister en 2009 que dans la plupart des autres pays européens.

## Le marché du véhicule d'occasion (VO) en France

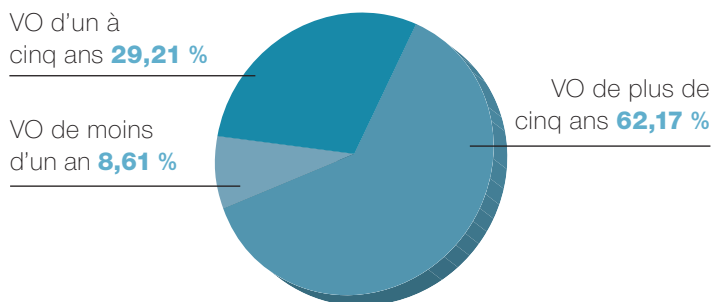
(En nombre d'immatriculations)

	sept premiers mois 2008	2008/2007 en %	2008* (estimations)
VO de moins d'un an	286 967	- 1 %	460 000
VO d'un à cinq ans	969 451	- 4,2 %	1 560 000
VO de plus de cinq ans	2 072 704	+ 0,3 %	3 320 000
<b>Total VO</b>	<b>3 329 122</b>	<b>- 1,2 %</b>	<b>5 340 000</b>

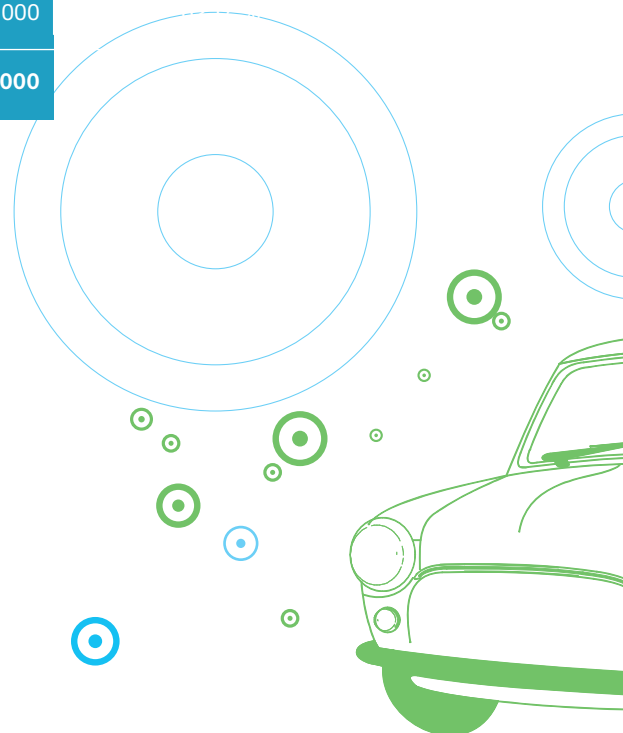
\* Estimation, de L'Observatoire de l'automobile Cetelem.

## La structure du marché du véhicule d'occasion en France en 2008\*

(% en valeur)



\* Estimations de L'Observatoire de l'automobile Cetelem.



## Le marché de l'automobile en 2008

(Consommation par département et par région)

Département		Nombre de ménages en 2008 <sup>(1)</sup>	Nombre d'immatriculations (estimations 2008 <sup>(2)</sup> )	Immatriculations VPN par ménage en 2008 en % <sup>(3)</sup>
09	ARIÈGE	65 167	3 976	6,10
12	AVEYRON	119 907	6 694	5,58
16	CHARENTE	154 826	9 050	5,85
17	CHARENTE-MARITIME	281 681	18 705	6,64
19	CORRÈZE	108 824	7 824	7,19
24	DORDOGNE	183 910	9 984	5,43
31	HAUTE-GARONNE	568 866	38 225	6,72
32	GERS	79 130	5 025	6,35
33	GIRONDE	652 406	41 634	6,38
40	LANDES	159 771	12 423	7,78
46	LOT	78 360	4 488	5,73
47	LOT-ET-GARONNE	143 738	8 636	6,01
64	PYRÉNÉES-ATLANTIQUES	290 034	19 564	6,75
65	HAUTES-PYRÉNÉES	102 288	6 179	6,04
81	TARN	157 733	9 936	6,30
82	TARN-ET-GARONNE	96 975	5 759	5,94
<b>SUD-OUEST</b>		<b>3 243 617</b>	<b>208 103</b>	<b>6,42</b>
14	CALVADOS	300 685	18 538	6,17
22	CÔTES-D'ARMOR	260 427	15 559	5,97
29	FINISTÈRE	406 011	25 508	6,28
35	ILLE-ET-VILAINE	427 174	24 499	5,74
44	LOIRE-ATLANTIQUE	555 128	35 525	6,40
49	MAINE-ET-LOIRE	334 781	15 476	4,62
50	MANCHE	216 930	10 910	5,03
53	MAYENNE	130 132	5 904	4,54
56	MORBIHAN	317 615	18 523	5,83
61	ORNE	128 916	6 676	5,18
72	SARTHE	243 095	14 499	5,96
79	DEUX-SÈVRES	154 844	8 089	5,22
85	VENDÉE	261 926	14 648	5,59
<b>OUEST</b>		<b>3 737 663</b>	<b>214 355</b>	<b>5,73</b>
02	AISNE	224 514	19 646	8,75
27	EURE	242 672	16 718	6,89
59	NORD	1 066 073	78 449	7,36
60	OISE*	325 457	183 690	56,44
62	PAS-DE-CALAIS	596 121	42 880	7,19
76	SEINE-MARITIME	547 804	111 149	20,29
80	SOMME	238 898	15 519	6,50
<b>NORD</b>		<b>3 241 539</b>	<b>468 052</b>	<b>14,44</b>
04	ALPES-DE-HAUTE-PROVENCE	70 130	4 308	6,14
05	HAUTES-ALPES	60 768	3 883	6,39
06	ALPES-MARITIMES	530 488	35 158	6,63
11	AUDE	154 925	10 972	7,08
13	BOUCHES-DU-RHÔNE	850 589	56 820	6,68
20	CORSE	122 609	28 589	23,32
30	GARD	311 341	18 759	6,03
34	HÉRAULT	491 690	29 164	5,93
48	LOZÈRE	33 677	1 724	5,12
66	PYRÉNÉES-ORIENTALES	208 851	12 721	6,09
83	VAR	471 425	31 297	6,64
84	VAUCLUSE	236 797	16 469	6,96
<b>SUD-EST</b>		<b>3 543 290</b>	<b>249 863</b>	<b>7,05</b>



## Le marché de l'automobile en 2008

(Consommation par département et par région)

Département		Nombre de ménages en 2008 <sup>(1)</sup>	Nombre d'immatriculations (estimations 2008 <sup>(2)</sup> )	Immatriculations VPN par ménage en 2008 en % <sup>(3)</sup>
08	ARDENNES	120 551	8 318	6,90
10	AUBE	130 648	8 142	6,23
25	DOUBS	227 188	26 989	11,88
39	JURA	115 465	7 428	6,43
51	MARNE	250 508	19 773	7,89
52	HAUTE-MARNE	81 126	5 002	6,17
54	MEURTHE-ET-MOSELLE	320 162	23 843	7,45
55	MEUSE	82 209	5 318	6,47
57	MOSELLE	431 322	33 848	7,85
67	BAS-RHIN	474 090	31 627	6,67
68	HAUT-RHIN	318 275	25 570	8,03
70	HAUTE-SAÔNE	100 721	7 139	7,09
88	VOSGES	165 596	11 139	6,73
90	BELFORT	63 076	5 082	8,06
<b>EST</b>		<b>2 880 937</b>	<b>219 218</b>	<b>7,61</b>
18	CHER	141 459	8 262	5,84
21	CÔTE-D'OR	235 893	15 799	6,70
23	CREUSE	55 990	2 933	5,24
28	EURE-ET-LOIR	180 845	12 840	7,10
36	INDRE	106 369	5 505	5,18
37	INDRE-ET-LOIRE	265 110	14 157	5,34
41	LOIR-ET-CHER	147 567	8 376	5,68
45	LOIRET	291 738	19 577	6,71
58	NIÈVRE	103 474	6 433	6,22
71	SAÔNE-ET-LOIRE	243 803	14 706	6,03
86	VIENNE	192 878	9 491	4,92
87	HAUTE-VIENNE	169 939	11 515	6,78
89	YONNE	153 055	9 624	6,29
<b>CENTRE</b>		<b>2 288 118</b>	<b>139 219</b>	<b>6,08</b>
01	AIN	246 684	15 937	6,46
03	ALLIER	160 490	9 115	5,68
07	ARDÈCHE	135 414	6 934	5,12
15	CANTAL	66 707	3 963	5,94
26	DRÔME	209 069	13 489	6,45
38	ISÈRE	515 198	32 515	6,31
42	LOIRE	321 199	19 283	6,00
43	HAUTE-LOIRE	96 483	5 212	5,40
63	PUY-DE-DÔME	287 802	16 142	5,61
69	RHÔNE	752 664	49 938	6,63
73	SAVOIE	185 912	14 032	7,55
74	HAUTE-SAVOIE	320 731	24 143	7,53
<b>CENTRE-EST</b>		<b>3 298 353</b>	<b>210 704</b>	<b>6,39</b>
75	PARIS	1 197 594	49 023	4,09
77	SEINE-ET-MARNE*	546 903	39 310	7,19
78	YVELINES	579 487	64 319	11,10
91	ESSONNE	490 997	34 918	7,11
92	HAUTS-DE-SEINE	709 776	73 178	10,31
93	SEINE-SAINT-DENIS	587 218	23 020	3,92
94	VAL-DE-MARNE	557 020	27 797	4,99
95	VAL-D'OISE	466 488	29 211	6,26
<b>ILE-DE-FRANCE</b>		<b>5 135 481</b>	<b>340 776</b>	<b>6,64</b>
<b>TOTAL MÉTROPOLE</b>		<b>27 369 000</b>	<b>2 050 289</b>	<b>7,49</b>

\* Particularité départements 60 et 77 avec les flottes des loueurs.

(1) Source : ACFI.

(2) Estimation de L'Observatoire de l'automobile Cetelem.

(3) Immatriculations de véhicules particuliers neufs par le nombre de ménages en 2008 (estimations).



# Le marché du crédit à la consommation

## L'évolution du marché

(Encours en milliards d'euros)

	Marché	Évolution par rapport à 2000	Évolution par rapport à l'année précédente
2000	97,80		+ 8,1 %
2001	103,20	+ 5,5 %	+ 5,5 %
2002	105,70	+ 8,1 %	+ 2,4 %
2003	110,70	+ 13,2 %	+ 4,7 %
2004	115,82	+ 18,4 %	+ 4,6 %
2005	124,76	+ 27,6 %	+ 7,7 %
2006	131,29	+ 34,2 %	+ 5,2 %
2007	137,53	+ 40,6 %	+ 4,8 %
2008*	142,00	+ 45,2 %	+ 3,2 %

\* Estimations de L'Observateur Cetelem.

## La tendance 2008

(Estimations)

Évolution en valeur	+ 3,6 %
Marché 2007	142 milliards d'euros
Encours moyen par ménage en 2007	5 188 euros

## Les familles de produits (encours de crédits de trésorerie aux particuliers)

(En millions d'euros)

	2005	2006	2007	%	Évolution 2007/2006
Prêts personnels	58 957	63 485	71 741	52,2 %	13,0 %
Comptes permanents	27 910	28 501	28 943	21,0 %	1,6 %
Vente à tempérament	23 193	23 251	19 538	14,2 %	- 16,0 %
Autres	14 702	16 050	17 308	12,6 %	7,8 %
<b>Total</b>	<b>124 762</b>	<b>131 287</b>	<b>137 530</b>	<b>100,0 %</b>	<b>4,8 %</b>

Source : Banque de France.





## Les circuits de distribution *(encours des crédits de trésorerie aux particuliers)*

	2005	2006	2007	%	Évolution 2007/2006
Banques mutualistes	35 882	37 237	39 573	28,8 %	6,3 %
Banques FBF	54 957	58 874	61 072	44,4 %	3,7 %
Sociétés financières	31 526	33 151	35 229	25,6 %	6,3 %
Autres	2 397	2 025	1 656	1,2 %	- 18,2 %
<b>Total</b>	<b>124 762</b>	<b>131 287</b>	<b>137 530</b>	<b>100,0 %</b>	<b>4,8 %</b>

Source : Banque de France.

## L'endettement des ménages

*(En millions d'euros)*

	% de ménages endettés	dont au moins un crédit immobilier	dont au moins un crédit de trésorerie
1992	50,9 %	32,8 %	29,3 %
1993	50,3 %	32,5 %	29,2 %
1994	50,0 %	32,1 %	29,0 %
1995	49,1 %	31,9 %	27,3 %
1996	49,8 %	31,8 %	29,0 %
1997	50,2 %	29,8 %	31,8 %
1998	50,7 %	29,3 %	32,6 %
1999	50,4 %	29,0 %	32,1 %
2000	51,8 %	28,6 %	34,5 %
2001	52,9 %	29,1 %	35,4 %
2002	51,3 %	29,2 %	34,1 %
2003	49,7 %	28,5 %	33,2 %
2004	50,2 %	29,1 %	33,0 %
2005	52,6 %	30,5 %	34,5 %
2006	50,9 %	30,2 %	32,6 %
2007	52,0 %	30,6 %	33,2 %

Source : Observatoire de l'endettement des ménages.





